



CONCEPT

BY *katia.*

AIR ALPACA NATURAL COLORS



450 gr - 1 oz 3/4
2135 mts - 147 yds

CONCEPT

BY KATIA

AIR
ALPACA NATURAL
COLORS

"UNDYED SUPERFINE ALPACA"

01



02



03



04



05





AIR
ALPACA
NATURAL
COLORS

“UNDYED SUPERFINE ALPACA”

Air Alpaca Natural Colors van Concept by Katia is een prachtige ongeverfde wol met perkal effect! Creëer unieke kledingstukken en accessoires met dit selecte assortiment natuurlijke kleuren, behandeld met de grootste delicate. Krijg twee verschillende effecten die gecombineerd kunnen worden: een monochroom effect en een dierenprint effect, om moderne en originele looks te bereiken. Breng jouw gebreide projecten tot leven met Air Alpaca Natural Colors van Concept by Katia!



01









02









AIR ALPACA NATURAL COLORS





03









AIR
ALPACA
NATURAL
COLORS



04











05





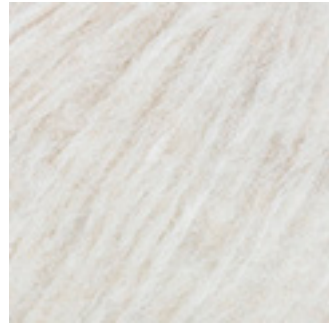




104



105



106



100



101



102



103

AIR ALPACA NATURAL COLORS



200



202



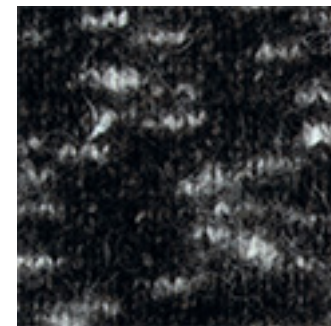
204



201



203



205



/ 1 /

blz. 6/7/8/9/10

AIR-ALPACA NATURAL COLORS

NL

DAS

AFMETING: ongeveer 35 cm breedte x 240 cm lengte.

BENODIGD MATERIAAL

AIR-ALPACA NATURAL COLORS kl. 203: 4 bollen

Breinaalden	Gebruikte steken
Nr. 7	<ul style="list-style-type: none">• Ribbelsteek• R. tric.st.

• Zie basissteken op: www.katia.com/nl/academy
of op ons YouTube-kanaal [filkatia](#)

STEEKVERHOUDING

In r. tric.st., breinaalden nr. 7

10x10 cm = 12,5 st. en 16 naalden.

UITVOERING

44 St. opz. en brei ribbelsteek.

Bij 3 cm totale lengte, verderbreien in r. tric.st., behalve over de 4 st. aan beide kanten, brei deze st. verder in ribbelsteek.

Bij 237 cm totale lengte, over alle st. verderbreien in ribbelsteek.

Bij 240 cm totale lengte, alle st. afk.



BOVENSTUK: Met de kabel van 100 cm, de delen **opnemen** en tegelijkertijd steekmarkeerders (= **M**) bevestigen op de volgende manier:

-a) M, 54 st. (voorpand), **M**, 4 st. mouwinzet, **M**, 40 st. (mouw), **M**, 4 st. mouwinzet, **M**, 54 st. (rugpand), **M**, 4 st. mouwinzet, **M**, 40 st. (mouw), **M**, 4 st. mouwinzet.

-b) M, 60 st. (voorpand), **M**, 4 st. mouwinzet, **M**, 42 st. (mouw), **M**, 4 st. mouwinzet, **M**, 60 st. (rugpand), **M**, 4 st. mouwinzet, **M**, 42 st. (mouw), **M**, 4 st. mouwinzet.

-c) M, 65 st. (voorpand), **M**, 4 st. mouwinzet, **M**, 44 st. (mouw), **M**, 4 st. mouwinzet, **M**, 65 st. (rugpand), **M**, 4 st. mouwinzet, **M**, 44 st. (mouw), **M**, 4 st. mouwinzet.

-d) M, 71 st. (voorpand), **M**, 4 st. mouwinzet, **M**, 46 st. (mouw), **M**, 4 st. mouwinzet, **M**, 71 st. (rugpand), **M**, 4 st. mouwinzet, **M**, 46 st. (mouw), **M**, 4 st. mouwinzet.

Verdergaan met het **minderen** van 1 st. vóór en ná de 4 st. v.d. mouwinzet, elke 2e naald: **-a)** 18 maal 1 st. **-b)** 19 maal 1 st. **-c)** 20 maal 1 st. **-d)** 21 maal 1 st.

Opmerking: maak de minderingen door 2 st. samen av. te breien. Er zijn hierna: **-a)** 60 st. **-b)** 68 st. **-c)** 74 st. **-d)** 82 st.

Kraag:

Bij **-a)** 20 cm **-b)** 21 cm **-c)** 22 cm **-d)** 23 cm lengte, meten vanaf het begin v.h. bovenstuk en nádat alle minderingen gemaakt zijn, verderbreien met de kabel van 60 cm in *boordsteek 2x2 rondgebred*, **minder** hierbij 2 st. in de eerste naald, **alléén** bij de maten **-c)** en **-d)**, er zijn hierna **-b)** 72 st. **-d)** 80 st., begin de *boordsteek* met 2 st. r. en eindig met 2 st. av.

Bij 26 cm totale lengte, alle st. losjes **afk.**

IN ELKAAR ZETTEN EN AFWERKEN

Naai d.m.v. *platte kantsteek* de onderkant v.d. mouwinzetten.





/ 3 /

blz. 16/17/18/19

AIR-ALPACA NATURAL COLORS

NL

Vanwege de technische kenmerken van dit artikel, kunnen de gekleurde strepen verschillen in grootte en van plaats.

MATEN: -a) 38-40 -b) 42-44 -c) 46-48 -d) 50-52

Het model van de foto komt overeen met de maat: -a) 38-40

BENODIGD MATERIAAL

AIR-ALPACA NATURAL COLORS kl. écreu 100: -a) 4 -b) 5 -c) 5 -d) 5 bollen

Kl. écreu/camel 200: -a) 2 -b) 2 -c) 3 -d) 3 bollen

Breinaalden	Gebruikte steken
Nr. 6	<ul style="list-style-type: none"> • Boordsteek 1x1 • Av. tric.st. • Borduursel in steelsteek • Naad d.m.v. platte kantsteek - Intarsia (zie grafiek A)

• Zie basissteken op: www.katia.com/nl/academy of op ons YouTube-kanaal [filkatia](https://www.youtube.com/channel/UCk1a1a1a1a1a1a1a1a1a1a1)

STEEKVERHOUDING

In av. tric.st., breinaalden nr. 6

10x10 cm = 14 st. en 19 naalden.

RUGPAND

Met de kl. écreu, -a) 81 st. -b) 88 st. -c) 94 st. -d) 101 st. **opz.** Brei boordsteek 1x1.

Bij 4 cm totale lengte, verderbreien in av. tric.st.

Mouwinzetten: Bij 40 cm totale lengte, aan beide kanten bij het begin van elke naald, 1 maal 6 st. **afk.**

Er zijn hierna: -a) 69 st. -b) 76 st. -c) 82 st. -d) 89 st.

Schouders: Bij -a) 20 cm -b) 21 cm -c) 22 cm -d) 23 cm lengte, meten vanaf het begin v.d. mouwinzetten, aan beide kanten bij het begin van elke naald **afk.:**

-a) 3 maal 7 st.

-b) 2 maal 8 st., 1 maal 7 st.

-c) 2 maal 9 st., 1 maal 7 st.

-d) 3 maal 9 st.

Hals: Bij 3 cm lengte, meten vanaf het begin v.d. schouders, de resterende -a) 27 st. -b) 30 st. -c) 32 st. -d) 35 st. **afk.**

VOORPAND

Met de kl. écreu, -a) 81 st. -b) 88 st. -c) 94 st. -d) 101 st. **opz.** Brei boordsteek 1x1.

Bij 4 cm totale lengte, in *intarsia* verderbreien in av. tric.st. volgens de letter -a) A -b) B -c) C -d) D van grafiek A. **Opmerking:** deze grafiek geeft **alleen** de *intarsiasteek* weer, de mouwinzetten, schouders en hals zijn niet weergegeven.

Mouwinzetten: Bij 40 cm totale lengte, aan beide kanten bij het begin van elke naald, 1 maal 6 st. **afk.**

Er zijn hierna: -a) 69 st. -b) 76 st. -c) 82 st. -d) 89 st.

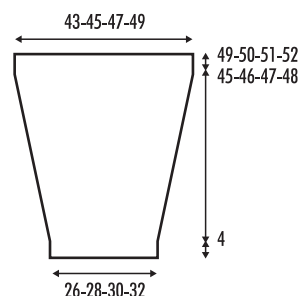
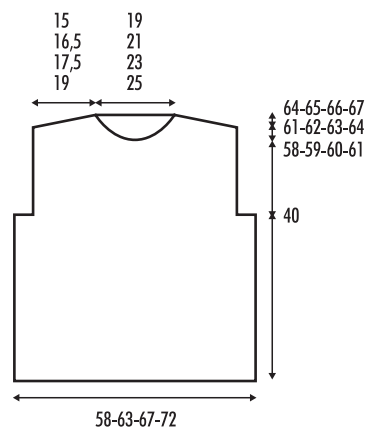
Hals: Bij -a) 18 cm -b) 19 cm -c) 20 cm -d) 21 cm lengte, meten vanaf het begin v.d. mouwinzetten, in een naald aan de goede kant v.h. werk, de midd. -a) 15 st. -b) 18 st. -c) 20 st. -d) 23 st. **afk.** en hierna elk deel apart verderbreien. Aan de halskant, bij het begin van elke naald aan de goede kant v.h. werk **afk.:** 1 maal 3 st., 1 maal 2 st., 1 maal 1 st.

Tegelijkertijd:

Schouder: Bij 3 cm lengte, meten vanaf het begin v.d. hals, op het linker uiteinde, bij het begin van elke naald aan de verkeerde kant v.h. werk **afk.:**

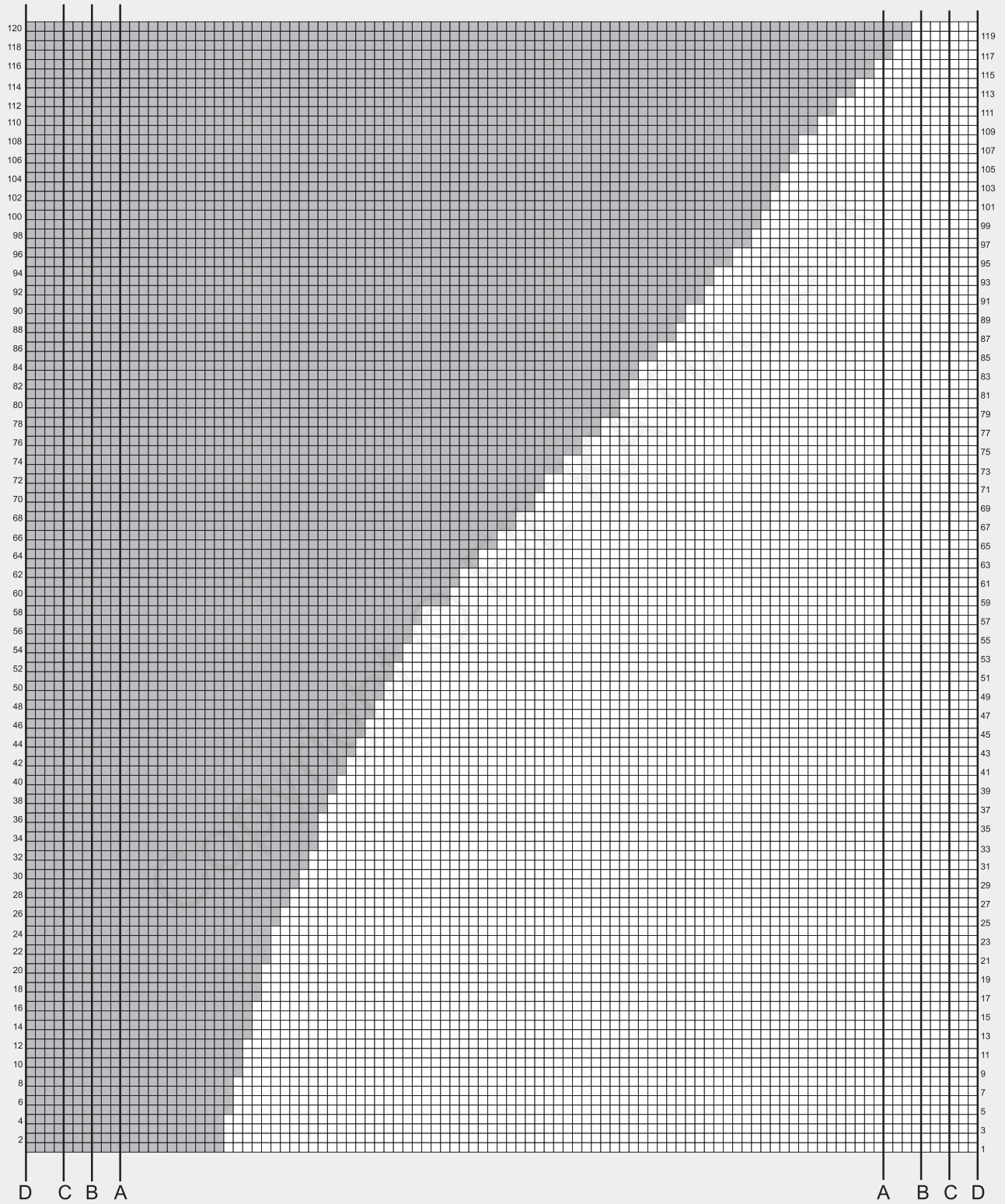
-a) 3 maal 7 st.

-b) 2 maal 8 st., 1 maal 7 st.



Grafiek A

- 1 st. kl. écru
- 1 st. kl. écru/camel



-c) 2 maal 9 st., 1 maal 7 st.

-d) 3 maal 9 st.

Brei het andere deel idem, maar **in spiegelbeeld**.

MOUWEN

Met de kl. écru, **-a)** 36 st. **-b)** 39 st. **-c)** 42 st. **-d)** 45 st. **opz.** Brei *boordsteek 1x1*.

Bij 4 cm totale lengte, verderbreien in *av. tric.st.* en **meerder** hierbij aan beide kanten, op 1 st. vanaf elke kant, elke 6e naald: 12 maal 1 st.

Er zijn hierna: **-a)** 60 st. **-b)** 63 st. **-c)** 66 st. **-d)** 69 st.

Bij **-a)** 49 cm **-b)** 50 cm **-c)** 51 cm **-d)** 52 cm totale lengte, alle st. **afk.**

Brei de andere mouw op dezelfde manier, **maar** met de kl. écru/camel.

IN ELKAAR ZETTEN EN AFWERKEN

Borduursel: Over het voorpand met **2 draden** kl. écru, de *steelsteek borduren*, volg hierbij de samenneming v.d. 2 kleuren. Zie foto.

Alle naden worden **vastgenaaid** d.m.v. *platte kantsteek*.

Sluit een schoudernaad.

Kraag: met de kl. écru/camel, over de vorm v.d. halzen, **-a)** 67 st. **-b)** 75 st. **-c)** 81 st. **-d)** 87 st. **opnemen.** Brei *boordsteek 1x1*.

Bij 5 cm totale lengte, alle st. **afk.**

Sluit de andere schoudernaad en de naad v.d. kraag.

Bevestig de mouwen, met het midden v.d. bovenkant v.d. mouw aan de schoudernaad en de uiteinden v.d. bovenkant v.d. mouw aan het begin v.d. mouwinzetten v.h. ruggand en het voorpand.

Vastnaaien.

Sluit de naden v.d. zijkanten en binnenkant v.d. mouwen.





/ 4 /

blz. 22/23/24/25

AIR-ALPACA NATURAL COLORS

NL

MATEN: -a) 38-40 -b) 42-44 -c) 46-48 -d) 50-52

Het model van de foto komt overeen met de maat -a) 38-40

BENODIGD MATERIAAL

AIR ALPACA NATURAL COLORS kl. 101: -a) 5 -b) 6 -c) 6 -d) 7 bollen

Breinaalden	Gebruikte steken
Nr. 6 en nr. 6 ½	<ul style="list-style-type: none">• R: tric.st.- Boordsteek 3x3 in ajour (zie grafieken A en B)• Naad d.m.v. platte kantsteek

• Zie basissteken op: www.katia.com/nl/academy
of op ons YouTube-kanaal filkatia

STEEKVERHOUDINGEN

De maten zijn genomen ná het voorzichtig strijken v.h. proeflapje.

In r. tric.st., breinaalden nr. 6 ½

10x10 cm = 12 st. en 18 naalden.

In boordsteek 3x3 in ajour, breinaalden nr. 6

10x10 cm = 15 st. en 18 naalden.

RUGPAND

Met breinaalden nr. 6 ½, -a) 66 st. -b) 72 st. -c) 76 st. -d) 82 st.

opz. Brei r. tric.st.**Mouwinzetten:** Bij 44 cm totale lengte, aan beide kanten bij het begin van elke naald **afk.:**

-a) 3 maal 2 st., 2 maal 1 st.

-b) 4 maal 2 st., 1 maal 1 st.

-c) 4 maal 2 st., 1 maal 1 st.

-d) 5 maal 2 st.

Er zijn hierna: -a) 50 st. -b) 54 st. -c) 58 st. -d) 62 st.

Schouders: Bij -a) 18 cm -b) 19 cm -c) 20 cm -d) 21 cm lengte, meten vanaf het begin v.d. mouwinzetten, aan beide kanten bij het begin van elke naald **afk.:**

-a) 1 maal 7 st., 1 maal 6 st.

-b) 2 maal 7 st.

-c) 2 maal 8 st.

-d) 1 maal 9 st., 1 maal 8 st.

Hals: Bij 2 cm lengte, meten vanaf het begin v.d. schouders, de resterende -a) 24 st. -b) 26 st. -c) 26 st. -b) 28 st. **afk.**

RECHTER VOORPAND

Met breinaalden nr. 6 ½, -a) 21 st. -b) 23 st. -c) 25 st. -d) 27 st.

opz. Brei r. tric.st.**Mouwinzet:** Bij 44 cm totale lengte, op het linker uiteinde, bij het begin van elke naald aan de verkeerde kant v.h. werk **afk.:**

-a) 3 maal 2 st., 2 maal 1 st.

-b) 4 maal 2 st., 1 maal 1 st.

-c) 4 maal 2 st., 1 maal 1 st.

-d) 5 maal 2 st.

Er zijn hierna: -a) 13 st. -b) 14 st. -c) 16 st. -d) 17 st.

Schouder: Bij -a) 18 cm -b) 19 cm -c) 20 cm -d) 21 cm lengte, meten vanaf het begin v.d. mouwinzet, op het linker uiteinde, bij het begin van elke naald aan de verkeerde kant v.h. werk **afk.:**

-a) 1 maal 7 st., 1 maal 6 st.

-b) 2 maal 7 st.

-c) 2 maal 8 st.

-d) 1 maal 9 st., 1 maal 8 st.

LINKER VOORPAND

Breien zoals het rechter voorpand, maar in spiegelbeeld.

MOUWEN

Met breinaalden nr. 6, -a) 33 st. -b) 37 st. -c) 39 st. -d) 41 st. **opz.**

Brei boordsteek 3x3 in ajour volgens de letter -a) A -b) B -c) A -d) C van grafiek A.

Bij 11 cm totale lengte, **wisselen** voor breinaalden nr. 6 ½ en verderbreien in r. tric.st. **Meerder** hierbij aan beide kanten, elke 18e naald: 3 maal 1 st.

Er zijn hierna: -a) 39 st. -b) 43 st. -c) 45 st. -d) 47 st.

Kop v.d. mouw: Bij 41 cm totale lengte, aan beide kanten bij het begin van elke naald **afk.:**

-a) 2 maal 2 st., 12 maal 1 st.

-b) 2 maal 2 st., 13 maal 1 st.

-c) 2 maal 2 st., 14 maal 1 st.

-d) 2 maal 2 st., 15 maal 1 st.

Bij -a) 57 cm -b) 58 cm -c) 59 cm -d) 60 cm totale lengte, de resterende -a) 7 st. -b) 9 st. -c) 9 st. -d) 9 st. **afk.**

Brei de andere mouw op dezelfde manier.

IN ELKAAR ZETTEN EN AFWERKEN

Alle naden worden **vastgenaaid** d.m.v. platte kantsteek.**Sluit** de schouderaden.**Kraag en sluitingen voorpanden:** met breinaalden nr. 6, over de lengte v.h. rechter voorpand vanaf de onderkant tot aan de schouder -a) 99 st. -b) 102 st. -c) 102 st. -d) 103 st. **opnemen**, vervolgens -a) 9 st. -b) 10 st. -c) 11 st. -d) 12 st. **toevoegen** (= helft v.d. kraag v.h. rugpand).

Brei over totaal -a) 108 st. -b) 112 st. -c) 113 st. -d) 115 st. gedurende 5 naalden in boordsteek 3x3 in ajour volgens de letter -a) A -b) B -c) C -d) D van grafiek B.

Opmerking: Beginnen met de naald aan de verkeerde kant v.h. werk.

Verderbreien in *boordsteek 3x3 in ajour* en **meerder** hierbij op 1 st. vanaf de kant, op het einde van elke naald aan de goede kant v.h. werk: 9 maal 1 st.

Er zijn hierna: **-a)** 117 st. **-b)** 121 st. **-c)** 122 st. **-d)** 124 st.

Bij 15 cm totale lengte, alle st. **afk.**

Brei de andere sluiting en de helft v.d. kraag v.h. rugpand op dezelfde manier, maar **in spiegelbeeld**.

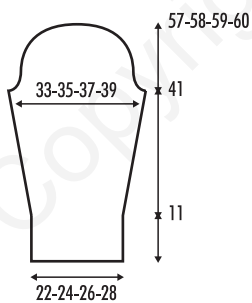
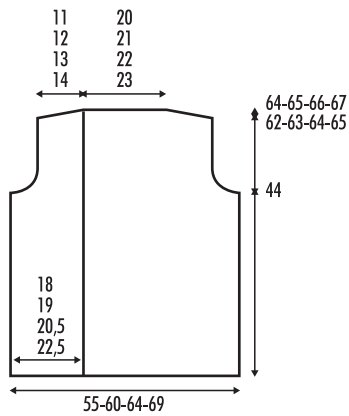
Naai de toegevoegde **-a)** 9 st. **-b)** 10 st. **-c)** 11 st. **-d)** 12 st. v.d. sluitingen aan de hals v.h. rugpand.

Naai de lengte v.d. kraag bij het gedeelte met de meerderingen.

Bevestig de mouwen, met het midden v.d. bovenkant v.d. mouw aan de schoudernaad en de uiteinden v.d. bovenkant v.d. mouwen aan het begin v.d. mouwinzetten v.h. rugpand en het voorpand.

Vastnaaien.

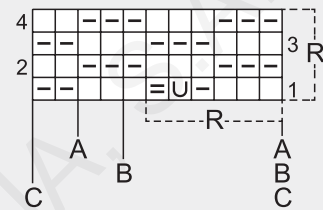
Naai de binnenkant v.d. mouwen en naden v.d. zijkanten.



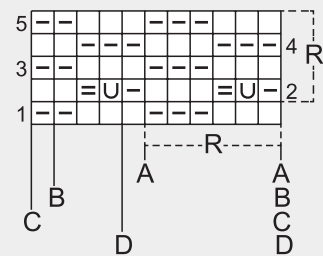
Grafieken A en B

- R Herhalen
- 1 st. r.
- 1 st. av.
- U 1 draadomslag
- = 2 st. samen av. breien

A



B





/ 5 /

blz. 26/27/28/29

AIR-ALPACA NATURAL COLORS

NL

SJAAL

BENODIGD MATERIAAL

AIR-ALPACA NATURAL COLORS kl. 205: 4 bollen

Breinaalden	Gebruikte steken
Nr. 7	<ul style="list-style-type: none"> • Ribbelsteek • R. tric.st. - Meerderingen (zie grafiek A)

• Zie basissteken op: www.katia.com/nl/academy of op ons YouTube-kanaal filkatia

STEEKVERHOUDING

In r. tric.st., breinaalden nr. 7

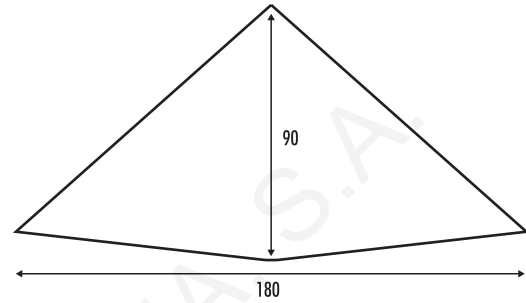
10x10 cm = 11 st. en 19 naalden.

UITVOERING

5 St. opz. en breien volgens grafiek A.

Opmerking: vanaf de 13e naald, steeds de 11e en de 12e naald herhalen, **meerder** hierbij altijd met de 4 draadomslagen in elke naald aan de goede kant v.h. werk en brei altijd de 3 st. aan beide kanten in *ribbelsteek* en de rest v.d. st. in r. tric.st. breien.

Wanneer er voldoende garen over is voor het breien over alle st. gedurende 4 naalden, deze 4 naalden in *ribbelsteek* breien en hierna alle st. afk.



Grafiek A

- R Herhalen
- 1 st. in r. tric.st.
- + 1 st. in ribbelsteek
- U 1 draadomslag

