

MERINO ARAN

BEST BASICS

Katia®





MERINO ARAN

MANTA / COUVERTURE / BLANKET /
DEKEN / DECKE / COPERTA

ES MANTA

MEDIDAS: 115 cm de ancho x 155 cm de largo total, aprox. con el borde

MATERIALES

MERINO ARAN (100 gr.)

Col. crudo 3: 1 ovillo

Col. beige claro 10: 1 ovillo

Col. rosa medio 53: 2 ovillos

Col. gris piedra 92: 4 ovillos

Col. coral 93: 4 ovillos

Col. mandarina 96: 3 ovillos

Nota: Este modelo también se puede hacer con MERINO SPORT (50 gr.) (la explicación sirve la misma), teniendo en cuenta que el número de ovillos variará.

Ganchillo: n° 5 mm

Puntos empleados

P. de cadeneta, p. enano, p. alto, p. bajo, costura a p. de lado

Granny (ver gráfico A)

Unión (ver gráfico B)

Ver puntos básicos en:

www.katia.com/es/academy o en nuestro canal de YouTube [filkatia](https://www.youtube.com/channel/UCkAtia)

MUESTRA DEL PUNTO

1 *granny* pequeño, ganchillo n° 5 mm

= 19x19 cm

1 *granny* grande, ganchillo n° 5 mm

= 36x36 cm

REALIZACION

Grannies pequeños:

Con col. crudo, **montar** 4 p. de *cadeneta* y **cerrar** en redondo con 1 p. *enano*, continuar trab. el *granny* según el gráfico A, con el siguiente listado:

1ª vta.: Crudo

2ª vta.: Beige claro

3ª vta.: Rosa medio

4ª vta.: Coral

5ª vta.: Mandarina

6ª vta.: Gris piedra

Cortar el hilo en cada cambio de col. y al terminar las vtas 6 vtas. del gráfico A, **cortar** el hilo y **rematar** todos los hilos.

Trab. 13 *grannies* pequeños en total, con el mismo listado.

Con col. coral, **montar** 4 p. de *cadeneta* y **cerrar** en redondo con 1 p. *enano*, continuar trab. el *granny* según el gráfico A.

Nota: trab. a p. *enano* cuando se termine una vta. hasta llegar a la esquina para empezar la siguiente vta.

Al terminar las vtas 6 vtas. del gráfico A, **cortar** el hilo y **rematar**.

Trab. 7 *grannies* pequeños en total, del mismo col.

Grannies grandes:

Con col. crudo, **montar** 4 p. de *cadeneta* y **cerrar** en redondo con 1 p. *enano*, continuar trab. el *granny* según el gráfico A, con el siguiente listado:

Nota: al terminar las 6 vtas. del gráfico A, continuar trab. de la misma manera hasta la 12ª vta.

Trab. a p. *enano* cuando se termine una vta. y la siguiente sea del mismo col. hasta llegar a la esquina para empezar la siguiente vta. **Cortar** el hilo en cada cambio de col.

1ª y 2ª vta.: Crudo

3ª y 4ª vta.: Beige claro

5ª y 6ª vta.: Rosa medio

7ª y 8ª vta.: Coral

9ª y 10ª vta.: Mandarina

11ª y 12 vta.: Gris piedra

Al terminar las 12ª vtas. **Cortar** el hilo y **rematar** todos los hilos.

Trab. 7 *grannies* grandes en total, con el mismo listado.

CONFECCIÓN Y REMATE

Coser *uniendo* los *grannies* a *p. de lado* según el orden del gráfico B.

Borde: con col. gris piedra, trab. alrededor de los bordes de la manta a *p. bajo*, haciendo en las esquinas 2 *p. bajos* en un mismo *p.*
Trab. 3 *vtas* y **cortar** el hilo y **rematar**.

FR COUVERTURE

DIMENSIONS : environ 115 cm de largeur x 155 cm de longueur, bordure incluse

FOURNITURES

Qualité MERINO ARAN (100 g)

Col. écreu 3 : 1 pelote

Col. beige clair 10 : 1 pelote

Col. rosé moyen 53 : 2 pelotes

Col. gris pierre 92 : 4 pelotes

Col. corail 93 : 4 pelotes

Col. mandarine 96 : 3 pelotes

Remarque : Vous pouvez également crocheter ce modèle avec MERINO SPORT (50 g) (les explications sont identiques), mais vous devez tenir compte du fait que le nombre de pelotes ne sera pas le même.

Crochet : n° 5 mm

Points employés

M chaînette, m. coulée, bride, m. serrée, couture au pt. de côté

Granny square (voir graphique A)

Assemblage (voir graphique B)

Voir explications des points de base sur www.katia.com/fr/academy ou sur notre chaîne Youtube [filkatia](https://www.youtube.com/channel/UCk1a1a1a1a1a1a1a1a1a1a1)

ÉCHANTILLON

1 petit *granny square* avec un crochet n° 5 mm = 19 cm x 19 cm

1 grand *granny square* avec un crochet n° 5 mm = 36 cm x 36 cm

RÉALISATION

Petits *granny squares* :

En écreu, **monter** 4 *m. chaînette* et **fermer** en rond en crochétant 1 *m. coulée* dans la première *m. chaînette*. Crocheter le *granny*

square selon le graphique A dans l'ordre de couleurs suivant :

Rg1 : Écreu

Rg2 : Beige clair

Rg3 : Rosé moyen

Rg4 : Corail

Rg5 : Mandarine

Rg6 : Gris pierre

Couper le fil à chaque changement de couleur.

Une fois les 6 rgs du graphique crochétés, **couper** le fil et **rentrer** tous les fils.

Crocheter 13 petits *granny squares* dans le même ordre de couleurs.

En corail, **monter** 4 *m. chaînette* et **fermer** en rond en crochétant 1 *m. coulée* dans la première *m. chaînette*. Crocheter le *granny square* selon le graphique A.

Remarque : à la fin de chaque rg, crocheter en *m. coulée* jusqu'au coin suivant pour crocheter le rg suivant.

Une fois les 6 rgs du graphique crochétés, **couper** et **rentrer** le fil.

Crocheter 7 petits *granny squares* de la même couleur.

Grands *granny squares* :

En écreu, **monter** 4 *m. chaînette* et **fermer** en rond en crochétant 1 *m. coulée* dans la première *m. chaînette*. Crocheter le *granny square* selon le graphique A dans l'ordre de couleurs suivant :

Remarque : une fois les 6 rgs du graphique A crochétés, continuer à crocheter de la même manière jusqu'au rg 12. À la fin de chaque rg, crocheter en *m. coulée* jusqu'au coin suivant pour crocheter le rg suivant. **Couper** le fil à chaque changement de couleur.

Rgs 1 et 2 : Écreu

Rgs 3 et 4 : Beige clair

Rgs 5 et 6 : Rosé moyen

Rgs 7 et 8 : Corail

Rgs 9 et 10 : Mandarine

Rgs 11 et 12 : Gris pierre

Une fois les 12 rgs crochétés, **couper** le fil et **rentrer** tous les fils.

Crocheter 7 petits *granny squares* dans le même ordre de couleurs.

MONTAGE

Assembler en cousant les *granny squares* au *pt. de côté* selon la disposition indiquée sur le graphique B.

Bordure : en gris pierre, crocheter en *m. serrée* tout au long de la bordure de la couverture et dans chaque coin, crocheter 2 *m. serrées* dans une même *m.*

Crocheter 3 rgs de la même manière, **couper** et **rentrer** le fil.

EN BLANKET

MEASUREMENTS: 45 1/4" wide x 61" long (115 cm x 155 cm), approximately, including the border

MATERIALS

MERINO ARAN (100g)

1 ball cream col. 3

1 ball light beige col. 10

2 balls medium pink col. 53

4 balls stone grey col. 92

4 balls coral col. 93

3 balls tangerine col. 96

Note: This model can also be made using MERINO SPORT (50g) (the instructions remain the same), keeping in mind that the number of balls of yarn required may vary

Crochet Hook: H8 (U.S.)/(5 mm)

Stitches

Chain st, slip st, double crochet, single crochet, side seams

Granny square (see graph A)

Join (see graph B)

See basic stitches at:

www.katia.com/en/academy or on our [filkatia YouTube channel](#)

GAUGE

1 small *granny square* made with the size H8 hook

= 7 1/2" x 7 1/2" (19x19 cm)

1 large *granny square* made with the size H8 hook

= 14 1/8" x 14 1/8" (36x36 cm)

INSTRUCTIONS

Small granny squares:

Using cream, **chain** 4 sts and **close** in the round with 1 *slip st.* Continue working the *granny square* following graph A, with the following st distribution:

1st row: Cream

2nd row: Light beige

3rd row: Medium pink

4th row: Coral

5th row: Tangerine

6th row: Stone grey

Cut the yarn at each colour change and after finishing the 6 rows of graph A, **cut** the yarn and **fasten off** all the loose ends of yarn.

Work a total of 13 small *granny squares* with the same stripe distribution.

Using coral, **chain** 4 sts and **close** in the round with 1 *slip st.* Continue working the *granny square* following graph A.

Note: After finishing a row, work in *slip st* as far as the corner and then start the next row. After finishing the 6 rows of graph A, **cut** the yarn and **fasten off**.

Work a total of 7 small *granny squares* in the same colour.

Large granny squares:

Using cream, **chain** 4 sts and **close** in the round with 1 *slip st.* Continue working the *granny square* following graph A, with the following st distribution:

Note: after finishing the 6 rows of graph A, continue working in the same manner as far as the 12th row.

After finishing a row and the next row is in the same colour, work in *slip st* as far as the corner and then start the next row.

Cut the yarn at each colour change.

1st & 2nd row: Cream

3rd & 4th row: Light beige

5th & 6th row: Medium pink

7th & 8th row: Coral

9th & 10th row: Tangerine

11th & 12th row: Stone grey

After finishing the 12 rows, **cut** the yarn and **fasten off** all the yarns.

Work a total of 7 large *granny squares* with the same stripe distribution.

FINISHING (MAKING UP)

Join the *granny squares* following the order on graph B and **sew** using *side seams*.

Border: use stone grey to work around the blanket edges using *single crochet*, and working 2 *single crochet* in the same st at the corners.

Work a total of 3 rows then **cut** the yarn and **fasten off**.

NL DEKEN

AFMETING: ongeveer 115 cm breedte x 155 cm totale lengte, met de rand inbegrepen

BENODIGD MATERIAAL

MERINO ARAN (100 gr)

Kl.écru 3: 1 bol

Kl. lichtbeige10: 1 bol

Kl. medium roze 53: 2 bollen

Kl. steengrijs 92: 4 bollen

Kl. koraal 93: 4 bollen

Kl. mandarijn 96: 3 bollen

Opmerking: Dit model kan ook gehaakt worden met MERINO SPORT (50 gr) (de beschrijving is geldig voor beide kwaliteiten), er hierbij rekening mee houden dat het aantal bollen garen zal verschillen.

Haaknaald: nr. 5 mm

Gebruikte steken

Lossen, halve vasten, stokjes, vasten, naad d.m.v. platte kantsteek

Granny (zie grafiek A)

Samenneming (zie grafiek B)

Zie basissteken op:

www.katia.com/nl/academy of op ons

YouTube-kanaal **filkatia**

STEEKVERHOUDINGEN

1 kleine *granny*, haaknaald nr. 5 mm

= 19x19 cm

1 grote *granny*, haaknaald nr. 5 mm

= 36x36 cm

UITVOERING

Kleine grannies:

Met de kl. écru, 4 *lossen* haken en tot een

rondje **sluiten** met 1 *halve vaste*, vervolgens de *granny* haken volgens grafiek A, met de volgende kleurverdeling:

1e toer: écru

2e toer: lichtbeige

3e toer: medium roze

4e toer: koraal

5e toer: mandarijn

6e toer: steengrijs

Bij elke kleurwisseling, de draad **afknippen** en bij het beëindigen v.d. 6 toeren van grafiek A, **afhechten**, de draad **afknippen** en alle draden **wegwerken**.

Haak in totaal 13 kleine *grannies*, met dezelfde kleurverdeling.

Met de kl. koraal, 4 *lossen* haken en tot een rondje **sluiten** met 1 *halve vaste*, vervolgens de *granny* haken volgens grafiek A.

Opmerking: haak *halve vasten* wanneer een toer beëindigd is, tot aangekomen bij de hoek, voor het beginnen v.d. volgende toer.

Wanneer de 6 toeren van grafiek A gehaakt zijn, **afhechten**, de draad **afknippen** en **wegwerken**. Haak in totaal 7 kleine *grannies* met dezelfde kleur.

Grote grannies:

Met de kl. écru, haak 4 *lossen* en tot een rondje **sluiten** met 1 *halve vaste*, vervolgens de *granny* haken volgens grafiek A, met de volgende kleuren:

Opmerking: bij het beëindigen v.d. 6 toeren van grafiek A, op dezelfde manier verderhaken tot en met de 12e toer.

Haak *halve vasten* wanneer een toer beëindigd is, de volgende toer moet dezelfde kleur hebben, tot aangekomen bij de hoek voor het beginnen v.d. volgende toer. Bij elke kleurwisseling, de draad **afknippen**.

1e en 2e toer: écru

3e en 4e toer: lichtbeige

5e en 6e toer: medium roze

7e en 8e toer: koraal

9e en 10e toer: mandarijn

11e en 12e toer: steengrijs

Bij het beëindigen v.d. 12 toeren, **afhechten**, de draad **afknippen** en alle draden **wegwerken**.

Haak in totaal 7 grote *grannies* met dezelfde kleurverdeling.

IN ELKAAR ZETTEN EN AFWERKEN

De *grannies samennemen* door deze aan elkaar te **naaien** d.m.v. *platte kantsteek*, zie grafiek B voor de volgorde.

Rand: met de kl. steengrijs, haak *vasten* rondom de randen v.d. deken, haak hierbij in de hoeken 2 *vasten* in dezelfde st.
Haak 3 toeren, **afhechten**, de draad **afknippen** en **wegwerken**.

DE DECKE

MASSE: ca. 115 cm breed x 155 cm Gesamthöhe inkl. Rand

MATERIAL

MERINO ARAN (100 gr.)

Fb. Weiß 3: 1 Knäuel

Fb. Hellbeige 10: 1 Knäuel

Fb. Mittelrosé 53: 2 Knäuel

Fb. Steingrau 92: 4 Knäuel

Fb. Koralle 93: 4 Knäuel

Fb. Mandarine 96: 3 Knäuel

Hinweis: Dieses Modell kann auch mit MERINO SPORT (50 gr.) mit der gleichen Anleitung gearbeitet werden. Die Anzahl der Knäuel weicht aber ab.

Häkelnadel: 5 mm

Muster

Luftmasche (Luftm.), Kettmasche (Kettm.),

Stäbchen (Stb.), Feste Masche (fM.),

Matratzenstich

Granny (s. Häkelschrift A)

Verbindung (s. Grafik B)

Siehe die Basismuster auf:

www.katia.com/de/academy oder auf unserem YouTube Kanal [filkatia](#)

MASCHENPROBE

1 *kleines Granny*, Häkelnadel 5 mm
= 19x19 cm

1 *großes Granny*, Häkelnadel 5 mm
= 36x36 cm

Anleitung

Kleines Granny:

In Weiß 4 *Luftm.* **anschlagen** und mit 1 *Kettm.* zum Kreis **schließen**. Das *Granny* entsprechend

der Häkelschrift A mit den folgenden Farben arbeiten:

1. Rd.: Weiß

2. Rd.: Hellbeige

3. Rd.: Mittelrosé

4. Rd.: Koralle

5. Rd.: Mandarine

6. Rd.: Steingrau

Bei jedem Farbwechsel den Faden **abschneiden**.

Nach der 6. Rd. der Häkelschrift A den Faden **abschneiden** und alle Fäden **vernähen**.

Insgesamt 13 kleine *Granny* mit dieser Farbfolge arbeiten.

In Koralle 4 *Luftm.* **anschlagen** und mit 1 *Kettm.* zum Kreis **schließen**. Das *Granny* entsprechend Häkelschrift A weiterarbeiten.

Hinweis: Bei dem einfarbigen *Granny* am Ende einer Rd. mit *Kettm.* bis in die Ecke gehen, um dort die neue Rd. zu beginnen.

Nach der 6. Rd. der Häkelschrift A den Faden **abschneiden** und die Fäden **vernähen**.

Insgesamt 7 kleine *Granny* in dieser Fb. arb.

Großes Granny:

Mit Weiß 4 *Luftm.* **anschlagen** und mit 1 *Kettm.* zum Kreis **schließen**. Das *Granny* entsprechend der Häkelschrift A mit den folgenden Farben arbeiten:

Hinweis: Nach Beendigung der 6. Rd. der Häkelschrift A im gleichen System bis Rd. 12 weiterhäkeln.

An den Enden der Rd. mit *Kettm.* weiterarbeiten, wenn die folgende Rd. in derselben Farbe gearbeitet wird. Bei den Farbwechseln den Faden immer abschneiden und lt. Häkelschrift anfangen.

1. und 2. Rd.: Weiß

3. und 4. Rd.: Hellbeige

5. und 6. Rd.: Mittelrosé

7. und 8. Rd.: Koralle

9. und 10. Rd.: Mandarine

11. und 12 Rd.: Steingrau

Nach den 12 Rd. den Faden **abschneiden** und alle Fäden **vernähen**.

Insgesamt 7 *Granny* mit dieser Farbfolge arbeiten.

AUSARBEITUNG UND FERTIGSTELLUNG

Die *Granny* im *Matratzenstich* in der in der Grafik B gezeigten Reihenfolge **aneinandernähen**.

Rand: In Steingrau in *fM.* um die Seiten der Decke arb., in den Ecken jeweils 2 *fM.* in 1 M. arb. 3 Rd. häkeln und den Faden **abschneiden** und **vernähen**.

IT COPERTA

MISURE: 115 cm di larghezza x 155 cm di lunghezza, circa compreso il bordo

MATERIALE

MERINO ARAN (100 gr.)

Col. greggio 3: 1 gomitol

Col. beige chiaro 10: 1 gomitol

Col. rosa medio 53: 2 gomitol

Col. grigio pietra 92: 4 gomitol

Col. corallo 93: 4 gomitol

Col. mandarino 96: 3 gomitol

Nota: questo modello si può realizzare anche con il filato MERINO SPORT (50 gr.) (la spiegazione è la stessa), tenendo presente che il numero dei gomitol potrebbe variare

Uncinetto: 5 mm

Punti

Catenella, M. Bassissima, M. Alta, M. Bassa,

Cucitura a P. Materasso

Granny (v. grafico A)

Unione (v. grafico B)

Vedi Punti di Base su:

www.katia.com/it/academy o sul nostro canale youTube **filkatia**

CAMPIONE

Con l'uncinetto da 5 mm, 1 *granny* piccolo = 19x19 cm

Con l'uncinetto da 5 mm, 1 *granny* grande = 36x36 cm

REALIZZAZIONE

Granny piccoli:

Con il col. greggio **avviare** 4 *catenelle* e **chiudere** in tondo con 1 m. *bassissima*. Cont. a lavorare il *granny* seguendo il grafico A con la seguente sequenza di colori:

1° g.: Greggio

2° g.: Beige chiaro

3° g.: Rosa medio

4° g.: Corallo

5° g.: Mandarino

6° g.: Grigio pietra

Tagliare il filo ad ogni cambio di col. e alla fine dei 6 g. del grafico A, **tagliare** il filo e **chiudere** tutti i fili.

Lavorare 13 *granny* piccoli in totale con la stessa sequenza di colori.

Con il col. corallo **avviare** 4 *catenelle* e **chiudere** in tondo con 1 m. *bassissima*. Cont. a lavorare il *granny* seguendo il grafico A.

Nota: quando si finisce un g., lavorare a m. *bassissima* fino a raggiungere l'angolo per iniziare il g. successivo.

Alla fine dei 6 g. del grafico A, **tagliare** il filo e **chiudere**.

Lavorare in totale 7 *granny* piccoli dello stesso col.

Granny grandi:

Con il col. greggio **avviare** 4 *catenelle* e **chiudere** in tondo con 1 m. *bassissima*. Cont. a lavorare il *granny* seguendo il grafico A, con la seguente sequenza di colori:

Nota: alla fine dei 6 g. del grafico A, cont. a lavorare allo stesso modo fino al 12° g.

Quando si finisce un g. e il g. successivo è dello stesso col., lavorare a m. *bassissima* fino a raggiungere l'angolo per iniziare il g. successivo.

Tagliare il filo ad ogni cambio di col.

1° e 2° g.: Greggio

3° e 4° g.: Beige chiaro

5° e 6° g.: Rosa medio

7° e 8° g.: Corallo

9° e 10° g.: Mandarino

11° e 12° g.: Grigio pietra

Alla fine dei 12 g. **tagliare** il filo e **chiudere** tutti i fili.

Lavorare 7 *granny* grandi in totale con la stessa sequenza di colori

FINITURE

Cucire unendo i *granny* a p. *materasso* seguendo l'ordine del grafico B.

Bordo: con il col. grigio pietra lavorare attorno ai bordi della coperta a m. *bassa*, facendo agli angoli 2 m. *basse* nella stessa m.

Lavorare 3 g. e **tagliare** il filo e **chiudere**.



MERINO ARAN

JERSEY MUJER / PULL FEMME /
WOMAN'S JUMPER / DAMESTRUI /
DAMEN PULLOVER / MAGLIONE DONNA

ES JERSEY MUJER

TALLAS: -a) 38-40 -b) 42-44 -c) 46-48 -d) 50-52
El modelo fotografiado corresponde a la
talla -a) 38-40

MATERIALES

MERINO ARAN (100 gr.)
Col. 44 verde botella: -a) 2 -b) 2 -c) 3 -d) 3 ovillos
Col. 47 marrón: -a) 1 -b) 1 -c) 1 -d) 1 ovillo
Col. 48 verde oscuro: -a) 1 -b) 1 -c) 1 -d) 1 ovillo
Col. 65 turquesa pastel: -a) 1 -b) 1 -c) 2 -d) 2 ovillos
Col. 69 gris: -a) 1 -b) 1 -c) 1 -d) 1 ovillo

Col. 87 pistacho: -a) 1 -b) 1 -c) 1 -d) 1 ovillo
Col. 97 celeste: -a) 1 -b) 1 -c) 2 -d) 2 ovillos

Nota: Este modelo también se puede hacer con MERINO SPORT (50 gr.) (la explicación sirve la misma), teniendo en cuenta que el número de ovillos variará.

Marcador

Agujas: n° 5

Agujas circulares: n° 5 con cable de 40 cm

Puntos empleados

P. jersey der., p. bobo, p. elástico 1x1, p. elástico 1x1 en circular, costura a p. de lado

P. bobo listado, p. derecho listado (ver explicaciones)

Ver puntos básicos en:

www.katia.com/es/academy o en nuestro canal de YouTube filkatia

P. bobo listado: Se trab. a *p. bobo* con la siguiente secuencia de colores:

* 2 vtas. col. verde botella,
2 vtas. col. turquesa pastel,
2 vtas. col. celeste,
2 vtas. col. gris,
2 vtas. col. pistacho,
2 vtas. col. verde oscuro,
2 vtas. col. marrón *.
Repetir de * a *.

P. derecho listado: Se trab. a *p. jersey der.* con la siguiente secuencia de colores:

* 2 vtas. col. verde botella,
2 vtas. col. turquesa pastel,
2 vtas. col. celeste,
2 vtas. col. gris,
2 vtas. col. pistacho,
2 vtas. col. verde oscuro,
2 vtas. col. marrón *.
Repetir de * a *.

MUESTRA DEL PUNTO

A p. jersey der., ag. n° 5
10x10 cm = 17 p. y 24 vtas.
A p. bobo, ag. n° 5
10x10 cm = 17 p. y 33 vtas.

ESPALDA

Con ag. n° 5 y col. verde botella, **montar -a)** 82 p. **-b)** 90 p. **-c)** 98 p. **-d)** 106 p. Trab. a p. *elástico 1x1*. A 4 cm de largo total, continuar trab. a p. *bobo listado*.

Hombros y escote: A **-a)** 46 cm **-b)** 47 cm **-c)** 48 cm **-d)** 49 cm de largo total, **cerrar** todos los p.

DELANTERO

Trab. igual que la espalda, **excepto** el escote.

Escote: A **-a)** 40 cm **-b)** 41 cm **-c)** 42 cm **-d)** 43 cm de largo total, **cerrar** los **-a)** 24 p. **-b)** 28 p. **-c)** 30 p. **-d)** 34 p. centrales y continuar trab. cada lado por separado, **cerrando** en el lado del escote, en cada inicio de vta. del derecho de la labor: 1 vez 3 p., 1 vez 2 p., 1 vez 1 p.

Hombro: A 6 cm contando desde el inicio del escote, **cerrar** los **-a)** 23 p. **-b)** 25 p. **-c)** 28 p. **-d)** 30 p. restantes.

Acabar el otro lado igual, pero a la **inversa**.

MANGAS

Con ag. n° 5 y col. verde botella, **montar -a)** 38 p. **-b)** 40 p. **-c)** 42 p. **-d)** 44 p. Trab. a p. *elástico 1x1*. A 4 cm de largo total, continuar trab. a p. *derecho listado*, **augmentando** en la 1ª vta. el doble de p. (= 1 p. en cada p.) Quedarán: **-a)** 76 p. **-b)** 80 p. **-c)** 84 p. **-d)** 88 p.

A **-a)** 42 cm **-b)** 43 cm **-c)** 44 cm **-d)** 45 cm de largo total, **cerrar** todos los p. Trab. la otra manga igual.

CONFECCIÓN Y REMATE

Todas las costuras se **cosen** a p. *de lado*.

Coser los hombros.

Cuello: Con ag. circulares n° 5, cable de 40 cm y el col. verde botella **recoger** alrededor de todo el escote **-a)** 90 p. **-b)** 98 p. **-c)** 108 p. **-d)** 116 p. Trab. a p. *elástico 1x1 en circular*.

Nota: para un mejor control de las vtas. **colocar** 1 marcador en cada inicio de vta. A 18 cm de largo total, **cerrar** todos los p. cómo se presenten.

Aplicar las mangas, poner la mitad de la parte superior de la manga en la costura del hombro y hacer llegar los extremos a **-a)** 22,5 cm **-b)** 23,5 cm **-c)** 24,5 cm **-d)** 25,5 cm de la costura del hombro y **coser**.

Coser el bajo de las mangas y los lados.

FR PULL FEMME

TAILLES: **-a)** 38-40 **-b)** 42-44 **-c)** 46-48 **-d)** 50-52

Le modèle de la photo correspond à la taille -a) 38-40

FOURNITURES

Qualtié MERINO ARAN (100 g)

Col. 44 vert bouteille : **-a)** 2 **-b)** 2 **-c)** 3 **-d)** 3 pelotes

Col. 47 marron : **-a)** 1 **-b)** 1 **-c)** 1 **-d)** 1 pelote

Col. 48 vert foncé: **-a)** 1 **-b)** 1 **-c)** 1 **-d)** 1 pelote

Col. 65 turquoise pâle: **-a)** 1 **-b)** 1 **-c)** 2 **-d)** 2 pelotes

Col. 69 gris : **-a)** 1 **-b)** 1 **-c)** 1 **-d)** 1 pelote

Col. 87 vert pistache : **-a)** 1 **-b)** 1 **-c)** 1 **-d)** 1 pelote

Col. 97 bleu ciel : **-a)** 1 **-b)** 1 **-c)** 2 **-d)** 2 pelotes

Remarque : Vous pouvez également tricoter ce modèle avec MERINO SPORT (50 g) (les explications sont identiques), mais vous devez tenir compte du fait que le nombre de pelotes ne sera pas le même.

Marqueur de maille.

Aiguilles : n° 5

Aiguilles circulaires : n° 5 avec un câble de 40 cm

Points employés

Jersey end, *pt. mousse*, *côtes 1x1*, *côtes 1x1 en rond*, *couture au pt. de côté*

Rayures au pt. mousse, *rayures en jersey end*.

(voir explications)

Voir explications des points de base sur www.katia.com/fr/academy ou sur notre chaîne Youtube filkatia

Rayures au pt. mousse : Tric. au *pt. mousse* la séquence de couleurs suivante :

* 2 rgs col. vert bouteille,

2 rgs col. turquoise pâle,

2 rgs col. bleu ciel,

2 rgs col. gris,

2 rgs col. vert pistache,

2 rgs col. vert foncé,

2 rgs col. marron *.

Répéter de * à *.

Rayures en jersey end : Tric. en *jersey end*. la séquence de couleurs suivante :

* 2 rgs col. vert bouteille,
2 rgs col. turquoise pâle,
2 rgs col. bleu ciel,
2 rgs col. gris,
2 rgs col. vert pistache,
2 rgs col. vert foncé,
2 rgs col. marron *.
Répéter de * à *.

ÉCHANTILLON (10 cm x 10 cm)

17 m. et 24 rgs en *jersey end.* avec les aig. n° 5
17 m. et 33 rgs au *pt. mousse* avec les aig. n° 5

DOS

En vert bouteille et avec les aig. n° 5, **monter**
-a) 82 m. -b) 90 m. -c) 98 m. -d) 106 m. Tric. en
côtes 1x1.

À 4 cm de hauteur totale, tric. des *rayures au*
pt. mousse.

Épaules et encolure : À -a) 46 cm -b) 47
cm -c) 48 cm -d) 49 cm de hauteur totale,
rabattre toutes les m.

DEVANT

Tric. de la même manière que le dos, **sauf**
l'encolure.

Encolure : À -a) 40 cm -b) 41 cm -c) 42 cm -d) 43
cm de hauteur totale, **rabattre** les -a) 24 m. -b)
28 m. -c) 30 m. -d) 34 m. centrales et tric. ensuite
chaque côté séparément **en rabattant** du côté
de l'encolure, au début de chaque rg endroit de
l'ouvrage : 1 fois 3 m., 1 fois 2 m., 1 fois 1 m.

Épaules : À 6 cm à partir du début de
l'encolure, **rabattre** les -a) 23 m. -b) 25 m. -c)
28 m. -d) 30 m. restantes.

Tric. l'autre côté de la même manière, mais en
vis-à-vis.

MANCHES

En vert bouteille et avec les aig. n°5, **monter**
-a) 38 m. -b) 40 m. -c) 42 m. -d) 44 m. Tric. en
côtes 1x1.

À 4 cm de hauteur totale, tric. des *rayures en*
jersey end. **en augmentant** dans chaque m. au
premier rg. On obtient : -a) 76 m. -b) 80 m. -c)
84 m. -d) 88 m.

À -a) 42 cm -b) 43 cm -c) 44 cm -d) 45 cm de
hauteur totale, **rabattre** toutes les m.

Tric. une autre manche identique.

MONTAGE

Toutes les **coutures** se ferment au *pt. de côté*.

Coudre les épaules.

Col : En vert bouteille, avec les aig. n°5 et
un cPable de 40 cm, relever tout autour de
l'encolure -a) 90 m. -b) 98 m. -c) 108 m. -d)
116 m. Tric. en *côtes 1x1 en rond*.

Remarque : pour mieux identifier les rgs,
placer 1 marqueur au début de chaque rg.
À 18 cm de hauteur totale, **rabattre** toutes les
m. comme elles se présentent.

Appliquer et coudre les manches en faisant
coïncider le milieu du haut des manches
et la couture de l'épaule et en plaçant les
extrémités à -a) 22,5 cm -b) 23,5 cm -c) 24,5
cm -d) 25,5 cm de la couture de l'épaule.

Coudre les côtés et le dessous des manches.

EN WOMAN'S JUMPER

SIZE : -a) 37 3/4" -b) 41 3/4" -c) 44 7/8" -d) 48
7/8" finished bust circumference

UK size : -a) 8-10 -b) 12-14 -c) 16-18 -d) 20-22

US size : -a) 4-6 -b) 8-10 -c) 12-14 -d) 16-18

The model in the photograph corresponds
to size -a)

MATERIALS

MERINO ARAN (100g)

-a) 2 -b) 2 -c) 3 -d) 3 balls bottle green col. 44

-a) 1 -b) 1 -c) 1 -d) 1 ball brown col. 47

-a) 1 -b) 1 -c) 1 -d) 1 ball dark green col. 48

-a) 1 -b) 1 -c) 2 -d) 2 balls pastel turquoise col. 65

-a) 1 -b) 1 -c) 1 -d) 1 ball grey col. 69

-a) 1 -b) 1 -c) 1 -d) 1 ball pistachio col. 87

-a) 1 -b) 1 -c) 2 -d) 2 balls sky blue col. 97

Note: This model can also be made using
MERINO SPORT (50g) (the instructions remain
the same), keeping in mind that the number of
balls of yarn required may vary.

Stitch marker

Knitting Needles: size 8 (U.S.)/(5 mm)

Circular Knitting Needles: size 8 (U.S.)/(5 mm)
with a 16" (40 cm) cabl

Stitches

Stockinette st, garter st, 1x1 ribbing, circular

1x1 ribbing, side seams

Striped garter st, striped stockinette st (see explanations)

See basic stitches at:

www.katia.com/en/academy or on our [filkatia YouTube channel](#)

Striped garter st: Work in *garter st* with the following colour sequence:

* 2 rows bottle green,
2 rows pastel turquoise,
2 rows sky blue,
2 rows grey,
2 rows pistachio,
2 rows dark green,
2 rows brown *.
Repeat from * to *.

Striped stockinette st: Work in *stockinette st* with the following colour sequence:

* 2 rows bottle green,
2 rows pastel turquoise,
2 rows sky blue,
2 rows grey,
2 rows pistachio,
2 rows dark green,
2 rows brown *.
Repeat from * to *.

GAUGE

Using the size 8 needles in *stockinette st*:

17 sts & 24 rows = 4x4"

Using the size 8 needles in *garter st*:

17 sts & 33 rows = 4x4"

BACK

Using the size 8 needles and bottle green, **cast on** **-a**) 82 **-b**) 90 **-c**) 98 **-d**) 106 sts. Work in *1x1 ribbing*. When back measures 1 5/8" (4 cm) from the start, continue working in *striped garter st*.

Shoulders & back: When back measures **-a**) 18 1/8" (46 cm) **-b**) 18 1/2" (47 cm) **-c**) 18 7/8" (48 cm) **-d**) 19 1/4" (49 cm) from the start, **bind (cast off)** all the sts.

FRONT

Work the same as the back, **except** the neckline.

Neckline: When front measures **-a**) 15 3/4" (40 cm) **-b**) 16 1/8" (41 cm) **-c**) 16 1/2" (42 cm) **-d**)

16 7/8" (43 cm) from the start, **bind (cast off)** the central **-a**) 24 **-b**) 28 **-c**) 30 **-d**) 34 sts and continue working each side separately, **binding (casting off)** at the start of each right side row of the work at the neckline edge as follows: 3 sts 1 time, 2 sts 1 time, 1 st 1 time.

Shoulder: At a distance of 2 3/8" (6 cm) from the start of the neckline shaping, **bind (cast off)** the remaining **-a**) 23 **-b**) 25 **-c**) 28 **-d**) 30 sts.

Finish the other side in the same manner, but **reverse** the shaping.

SLEEVES

Using the size 8 needles and bottle green, **cast on** **-a**) 38 **-b**) 40 **-c**) 42 **-d**) 44 sts. Work in *1x1 ribbing*.

When sleeve measures 1 5/8" (4 cm) from the start, continue working in *striped stockinette st*, **increasing** 1 st in each st (= to double the number of stitches) on the 1st row. Total: **-a**) 76 **-b**) 80 **-c**) 84 **-d**) 88 sts.

When sleeve measures **-a**) 16 1/2" (42 cm) **-b**) 16 7/8" (43 cm) **-c**) 17 3/8" (44 cm) **-d**) 17 3/4" (45 cm) from the start, **bind (cast off)** all the sts. Make another sleeve the same.

FINISHING (MAKING UP)

All the seams are **sewn** using *side seams*.

Sew the shoulders.

Neckband: Using the size 8 circular needles with the 16" (40 cm) cable and bottle green, **pick up** **-a**) 90 **-b**) 98 **-c**) 108 **-d**) 116 sts around the neckline. Work in *circular 1x1 ribbing*. **Note:** to keep a check on the number of rounds being worked, **place** 1 stitch marker at the start of each round.

When neckband measures 7 1/8" (18 cm) from the start, **bind (cast off)** all the sts as they present themselves.

Attach sleeves = match the centre of the sleeve head to the shoulder seam and make the edges of the sleeve head measure an armhole depth of **-a**) 8 7/8" (22.5 cm) **-b**) 9 1/4" (23.5 cm) **-c**) 9 3/4" (24.5 cm) **-d**) 10 1/8" (25.5 cm) from the shoulder seam and **sew**.

Sew the sides and the underarm seams.

MATEN: -a) 38-40 -b) 42-44 -c) 46-48 -d) 50-52
Het model van de foto komt overeen met de maat -a) 38-40

BENODIGD MATERIAAL

MERINO ARAN (100 gr)

Kl. 44 flesgroen: -a) 2 -b) 2 -c) 3 -d) 3 bollen

Kl. 47 bruin: -a) 1 -b) 1 -c) 1 -d) 1 bol

Kl. 48 donkergroen: -a) 1 -b) 1 -c) 1 -d) 1 bol

Kl. 65 pastel turquoise: -a) 1 -b) 1 -c) 2 -d) 2 bollen

Kl. 69 grijs: -a) 1 -b) 1 -c) 1 -d) 1 bol

Kl. 87 pistachegroen: -a) 1 -b) 1 -c) 1 -d) 1 bol

Kl. 97 hemelsblauw: -a) 1 -b) 1 -c) 2 -d) 2 bollen

Opmerking: Dit model kan ook gebreid worden met MERINO SPORT (50 gr) (de beschrijving is geldig voor beide kwaliteiten), er hierbij rekening mee houden dat het aantal bollen garen zal verschillen.
 Steekmarkeerder

Breinaalden: nr. 5

Rondbreinaalden: nr. 5 met kabel van 40 cm

Gebruikte steken

R. tric.st., ribbelsteek, boordsteek 1x1, boordsteek 1x1 rondgebreid, naad d.m.v. platte kantsteek

Streepsteek in ribbelsteek, streepsteek in r. tric.st. (zie beschrijvingen)

Zie basissteken op:

www.katia.com/nl/academy of op ons

YouTube-kanaal filkatta

Streepsteek in ribbelsteek: Brei *ribbelsteek* met de volgende kleurverdeling:

* 2 naalden kl. flesgroen,
 2 naalden kl. pastel turquoise,
 2 naalden kl. hemelsblauw,
 2 naalden, kl. grijs,
 2 naalden kl. pistachegroen,
 2 naalden kl. donkergroen,
 2 naalden kl. bruin *.
 Herhaal van * tot *.

Streepsteek in r. tric.st.: Brei *r. tric.st.* met de volgende kleurverdeling:

* 2 naalden kl. flesgroen,
 2 naalden kl. pastel turquoise,
 2 naalden kl. hemelsblauw,
 2 naalden, kl. grijs,
 2 naalden kl. pistachegroen,
 2 naalden kl. donkergroen,
 2 naalden kl. bruin *.
 Herhaal van * tot *.

STEEKVERHOUDINGEN

In *r. tric.st.*, breinaalden nr. 5

10x10 cm = 17 st. en 24 naalden.

In *ribbelsteek*, breinaalden nr. 5

10x10 cm = 17 st. en 33 naalden.

RUGPAND

Met breinaalden nr. 5 en de kl. flesgroen, -a) 82 st. -b) 90 st. -c) 98 st. -d) 106 st. **opz.** >Brei *boordsteek 1x1*.

Bij 4 cm totale lengte, verderbreien in *streepsteek in ribbelsteek*.

Schouders en hals: Bij -a) 46 cm -b) 47 cm -c) 48 cm -d) 49 cm totale lengte, alle st. **afk.**

VOORPAND

Breien zoals het ruggand, **behalve** de hals.

Hals: Bij -a) 40 cm -b) 41 cm -c) 42 cm -d) 43 cm totale lengte, in een naald aan de goede kant v.h. werk, de midd. -a) 24 st. -b) 28 st. -c) 30 st. -d) 34 st. **afk.** en hierna elk deel apart verderbreien. Aan de halskant, bij het begin van elke naald aan de goede kant v.h. werk **afk.:** 1 maal 3 st., 1 maal 2 st., 1 maal 1 st.

Schouder: Bij 6 cm lengte, meten vanaf het begin v.d. hals, de resterende -a) 23 st. -b) 25 st. -c) 28 st. -d) 30 st. **afk.**

Brei het andere deel idem, maar **in spiegelbeeld**.

MOUWEN

Met breinaalden nr. 5 en de kl. flesgroen, -a) 38 st. -b) 40 st. -c) 42 st. -d) 44 st. **opz.** Brei *boordsteek 1x1.rab. a p. elástico 1x1*.

Bij 4 cm totale lengte, verderbreien in *streepsteek in r. tric.st.* en **meerder** hierbij het dubbele aantal st. in de 1e naald (= **meerder** 1 st. in elke st.). Er zijn hierna -a) 76 st. -b) 80 st. -c) 84 st. -d) 88 st.

Bij **-a)** 42 cm **-b)** 43 cm **-c)** 44 cm **-d)** 45 cm
totale lengte, alle st. **afk.**
Brei de andere mouw idem.

IN ELKAAR ZETTEN EN AFWERKEN

Alle naden worden **vastgenaaid** d.m.v. *platte kantsteek*.

Sluit de schoudernaden.

Kraag: Met rondbreinaalden nr. 5, de kabel van 40 cm en de kl. flesgroen, rondom de gehele hals **-a)** 90 st. **-b)** 98 st. **-c)** 108 st. **-d)** 116 st.

opnemen. Brei *boordsteek 1x1 rondgebroid*.

Opmerking: voor een betere controle v.d. naalden, **bevestig** 1 steekmarkeerder bij het begin van elke naald.

Bij 18 cm totale lengte, alle st. **afk.** zoals deze voorkomen.

Bevestig de mouwen, met het midden v.d. bovenkant v.d. mouw aan de schoudernaad en de uiteinden v.d. bovenkant v.d. mouw op **-a)** 22,5 cm **-b)** 23,5 cm **-c)** 24,5 cm **-d)** 25,5 cm vanaf de schoudernaad **vastnaaien** aan het rugpand en het voorpand.

Sluit de binnenkant v.d. mouwen en naden v.d. zijkanten.

DE DAMEN PULLOVER

GRÖSSEN: **-a)** 36-38 **-b)** 40-42 **-c)** 44-46 **-d)** 48-50
Das Modell auf dem Foto entspricht Größe
-a) 36-38

MATERIAL

MERINO ARAN (100 gr.)

Fb. 44 Flaschengrün: **-a)** 2 **-b)** 2 **-c)** 3 **-d)** 3 Knäuel
Fb. 47 Rehbraun: **-a)** 1 **-b)** 1 **-c)** 1 **-d)** 1 Knäuel
Fb. 48 Mittelgrün: **-a)** 1 **-b)** 1 **-c)** 1 **-d)** 1 Knäuel
Fb. 65 Pastelltürkis: **-a)** 1 **-b)** 1 **-c)** 2 **-d)** 2 Knäuel
Fb. 69 Mittelgrau: **-a)** 1 **-b)** 1 **-c)** 1 **-d)** 1 Knäuel
Fb. 87 Pistaziengrün: **-a)** 1 **-b)** 1 **-c)** 1 **-d)** 1 Knäuel
Fb. 97 Himmelblau: **-a)** 1 **-b)** 1 **-c)** 2 **-d)** 2 Knäuel

Hinweis: Dieses Modell kann auch in MERINO SPORT (50 gr.) mit der gleichen Anleitung gearbeitet werden. Die Anzahl der Knäuel weicht jedoch ab.
Maschenmarkierer

Stricknadeln: Nr. 5

Rund-Stricknadeln: Nr. 5 Seillänge 40 cm

Muster

Glatt re., kraus re., Rippenmuster 1x1, Rippenmuster 1x1 in Rd., Matratzenstich Streifenmuster kraus re., Streifenmuster glatt re. (siehe Erklärung)

Siehe die Basismuster auf:

www.katia.com/de/academy oder auf unserem YouTube Kanal filkatia

Streifenmuster kraus re.: Es wird in *kraus re.* in der folgenden Farbreihung gearbeitet:
* 2 R. Fb. Flaschengrün,
2 R. Fb. Pastelltürkis,
2 R. Fb. Himmelblau,
2 R. Fb. Mittelgrau,
2 R. Fb. Pistaziengrün,
2 R. Fb. Mittelgrün,
2 R. Fb. Rehbraun *
von * bis * wiederholen.

Streifenmuster glatt re.: Es wird in *glatt re.* in der folgenden Farbreihung gearbeitet:
* 2 R. Fb. Flaschengrün,
2 R. Fb. Pastelltürkis,
2 R. Fb. Himmelblau,
2 R. Fb. Mittelgrau,
2 R. Fb. Pistaziengrün,
2 R. Fb. Mittelgrün,
2 R. Fb. Rehbraun *
von * bis * wiederholen.

MASCHENPROBE

Glatt re., Ndl. Nr. 5
10x10 cm = 17 M. und 24 R.
Kraus re., Ndl. Nr. 5
10x10 cm = 17 M. und 33 R.

RÜCKENTEIL

Mit Ndl. Nr. 5 in Flaschengrün **-a)** 82 M. **-b)** 90 M. **-c)** 98 M. **-d)** 106 M. **anschlagen** und im *Rippenmuster 1x1* stricken.

In 4 cm Gesamthöhe im *Streifenmuster kraus re.* weiterarbeiten.

Schultern und Ausschnitt: In **-a)** 46 cm **-b)** 47 cm **-c)** 48 cm **-d)** 49 cm Gesamthöhe alle M. **abketten.**

VORDERTEIL

Bis auf den Ausschnitt wie das Rückenteil arb.

Ausschnitt: In **-a)** 40 cm **-b)** 41 cm **-c)** 42 cm **-d)** 43 cm Gesamthöhe die mittleren **-a)** 24 M. **-b)** 28 M. **-c)** 30 M. **-d)** 34 M. **abketten** und jede Seite separat beenden. Auf der Seite des Ausschnittes am Anfang jeder Hin-R. wie folgt **abketten:** 1 Mal 3 M., 1 Mal 2 M., 1 Mal 1 M.

Schulter: In 6 cm ab dem Beginn des Ausschnittes die restlichen **-a)** 23 M. **-b)** 25 M. **-c)** 28 M. **-d)** 30 M. **abketten.**
Die andere Seite **gegengleich** beenden.

ÄRMEL

Mit Ndl. Nr. 5 in Flaschengrün **-a)** 38 M. **-b)** 40 M. **-c)** 42 M. **-d)** 44 M. **anschlagen** und im *Rippenmuster 1x1* stricken.

In 4 cm Gesamthöhe im *Streifenmuster glatt re.* weiterarbeiten und in der ersten R. die Maschen verdoppeln (= aus jeder M. 1 M. zusätzlich herausstricken). Gesamt: **-a)** 76 M. **-b)** 80 M. **-c)** 84 M. **-d)** 88 M.

In **-a)** 42 cm **-b)** 43 cm **-c)** 44 cm **-d)** 45 cm Gesamthöhe alle M. **abketten.**

Den 2. Ärmel genauso arbeiten.

AUSARBEITUNG UND FERTIGSTELLUNG

Alle Nähte werden im Matratzenstich genäht.

Die Schultern **schließen.**

Kragen: Mit Rd-Ndl. Nr. 5, Seillänge 40 cm in Flaschengrün **-a)** 90 M. **-b)** 98 M. **-c)** 108 M. **-d)** 116 M. entlang des Ausschnittes **aufnehmen** und im *Rippenmuster 1x1 in Rd.* stricken.

Hinweis: Für eine bessere Übersicht am Anfang der Rd. einen Maschenmarkierer setzen.

In 18 cm Gesamthöhe die M. **abketten**, wie sie erscheinen.

Die Ärmel mit der Mitte des oberen Randes an der Schulternaht und den Seitenrändern im Abstand von **-a)** 22,5 cm **-b)** 23,5 cm **-c)** 24,5 cm **-d)** 25,5 cm von der Schulternaht **anlegen** und an die Seiten **nähen.**

Ärmel- und Seitennähte schließen.

MATERIALE

MERINO ARAN (100 gr.)

Col. 44 verde bottiglia: **-a)** 2 **-b)** 2 **-c)** 3 **-d)** 3 gomitoli

Col. 47 marrone: **-a)** 1 **-b)** 1 **-c)** 1 **-d)** 1 gomitololo

Col. 48 verde scuro: **-a)** 1 **-b)** 1 **-c)** 1 **-d)** 1 gomitololo

Col. 65 turchese pastello: **-a)** 1 **-b)** 1 **-c)** 2 **-d)** 2 gomitoli

Col. 69 grigio: **-a)** 1 **-b)** 1 **-c)** 1 **-d)** 1 gomitololo

Col. 87 pistacchio: **-a)** 1 **-b)** 1 **-c)** 1 **-d)** 1 gomitololo

Col. 97 celeste: **-a)** 1 **-b)** 1 **-c)** 2 **-d)** 2 gomitoli

Nota: questo modello si può realizzare anche con il filato MERINO SPORT (50 gr.) (la spiegazione è la stessa), tenendo presente che il numero dei gomitoli potrebbe variare.

Marcatore

Ferri: 5 mm

Ferri circolari: 5 mm con cavo da 40 cm

Punti

M. Rasata, M. Legaccio, Coste 1x1, Coste 1x1 in tondo, Cucitura a P. Materasso

M. Legaccio a righe, P. Diritto a righe (v. spiegazioni)

Vedi Punti di base su:

www.katia.com/it/academy o sul nostro canale YouTube filkatia

M. Legaccio a righe: si lavora a *m. legaccio* con

la seguente sequenza di colori:

* 2 f. con il col. verde bottiglia,
2 f. con il col. turchese pastello,
2 f. con il col. celeste,
2 f. con il col. grigio,
2 f. con il col. pistacchio,
2 f. con il col. verde scuro,
2 f. con il col. marrone *.

Rip. da * a *.

P. Diritto a righe: si lavora a *m. ras.* con la seguente sequenza di colori:

* 2 f. con il col. verde bottiglia,
2 f. con il col. turchese pastello,
2 f. con il col. celeste,
2 f. con il col. grigio,
2 f. con il col. pistacchio,

IT MAGLIONE DONNA

TAGLIE: **-a)** 42-44 **-b)** 46-48 **-c)** 50-52 **-d)** 54-56
Il modello in fotografia corrisponde alla taglia: **-a)** 42-44

2 f. con il col. verde scuro,
2 f. con il col. marrone *.
Rip. da * a *.

CAMPIONE

Con i ferri da 5 mm, a *M. Rasata*
10x10 cm = 17 m. x 24 f.

Con i ferri da 5 mm, a *M. Legaccio*
10x10 cm = 17 m. x 33 f.

DIETRO

Con i f. da 5 mm e il col. verde bottiglia **avviare**
-a) 82 m. **-b)** 90 m. **-c)** 98 m. **-d)** 106 m. e
lavorare a *coste 1x1*.

A 4 cm di altezza, cont. a lavorare a *m. legaccio*
a righe.

Spalle e scollo: A **-a)** 46 cm **-b)** 47 cm **-c)** 48
cm **-d)** 49 cm di altezza, **chiudere** tutte le m.

DAVANTI

Lavorare come il dietro, **eccetto** lo scollo.

Scollo: A **-a)** 40 cm **-b)** 41 cm **-c)** 42 cm **-d)** 43
cm di altezza, **chiudere** le **-a)** 24 m. **-b)** 28 m.

-c) 30 m. **-d)** 34 m. centrali e cont. su ciascun
lato separatamente, **chiudendo** sul lato dello
scollo all'inizio di ogni f. dal dir. del lavoro: 1
volta 3 m., 1 volta 2 m., 1 volta 1 m.

Spalla: A 6 cm dall'inizio dello scollo, **chiudere**
le **-a)** 23 m. **-b)** 25 m. **-c)** 28 m. **-d)** 30 m.
rimanenti.

Terminare l'altro lato allo stesso modo, ma
invertendo le sagomature

MANICHE

Con i f. da 5 mm e il col. verde bottiglia **avviare**
-a) 38 m. **-b)** 40 m. **-c)** 42 m. **-d)** 44 m. e
lavorare a *coste 1x1*.

A 4 cm di altezza, cont. a lavorare a *p. diritto a*
righe, **umentando** sul 1° f. il doppio delle m.
(= 1 m. in ogni m.) Totale: **-a)** 76 m. **-b)** 80 m.
-c) 84 m. **-d)** 88 m.

A **-a)** 42 cm **-b)** 43 cm **-c)** 44 cm **-d)** 45 cm di
altezza, **chiudere** tutte le m.

Lavorare l'altra manica allo stesso modo.

FINITURE

Tutte le **cuciture** vanno eseguite a *p.*
materasso.

Cucire le spalle.

Collo: con i f. circolari da 5 mm, il cavo da 40
cm e il col. verde bottiglia **riprendere** attorno
a tutto lo scollo **-a)** 90 m. **-b)** 98 m. **-c)** 108 m.
-d) 116 m. Lavorare a *coste 1x1 in tondo*.

Nota: per avere un maggior controllo dei f.

mettere 1 marcatore all'inizio di ogni f.

A 18 cm di altezza, **chiudere** tutte le m. come
si presentano.

Attaccare le maniche. facendo combaciare il
centro della testa della manica alla cucitura
della spalla e i lati a **-a)** 22,5 cm **-b)** 23,5 cm **-c)**
24,5 cm **-d)** 25,5 cm dalla cucitura della spalla
e **cucire**.

Cucire i sottomanica e i lati.

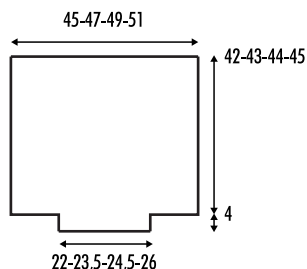
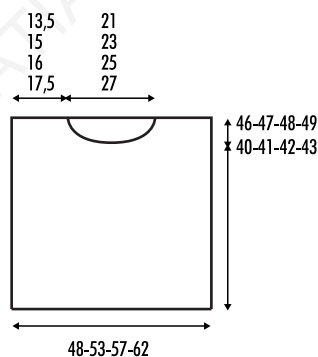
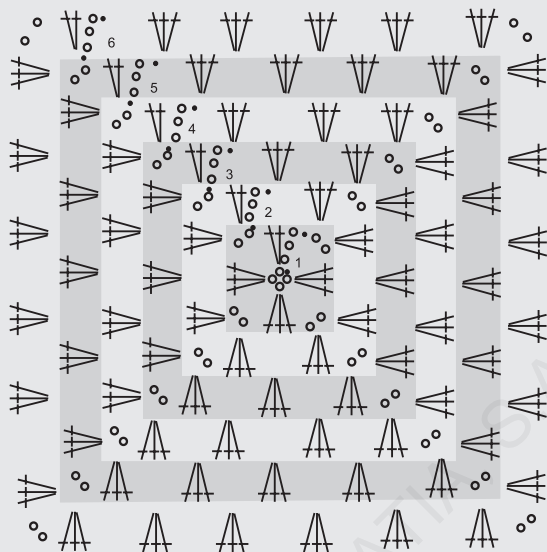


GRÁFICO A / GRAPHIQUE A / GRAPH A / GRAFIEK A / HÄKELSCHRIFT A / GRAFICO A



• 1 p. enano / 1 m. coulée / 1 slip st / 1 halve vaste / 1 Kettm. / 1 m. bassissima

○ 1 p. de cadeneta / 1 m. chaînette / 1 chain st / 1 losse / 1 Luftm. / 1 catenella

† 1 p. alto / 1 bride / 1 double crochet / 1 stokje / 1 Stb. / 1 m. alta

GRÁFICO B / GRAPHIQUE B / GRAPH B / GRAFIEK B / GRAFIK B / GRAFICO B

