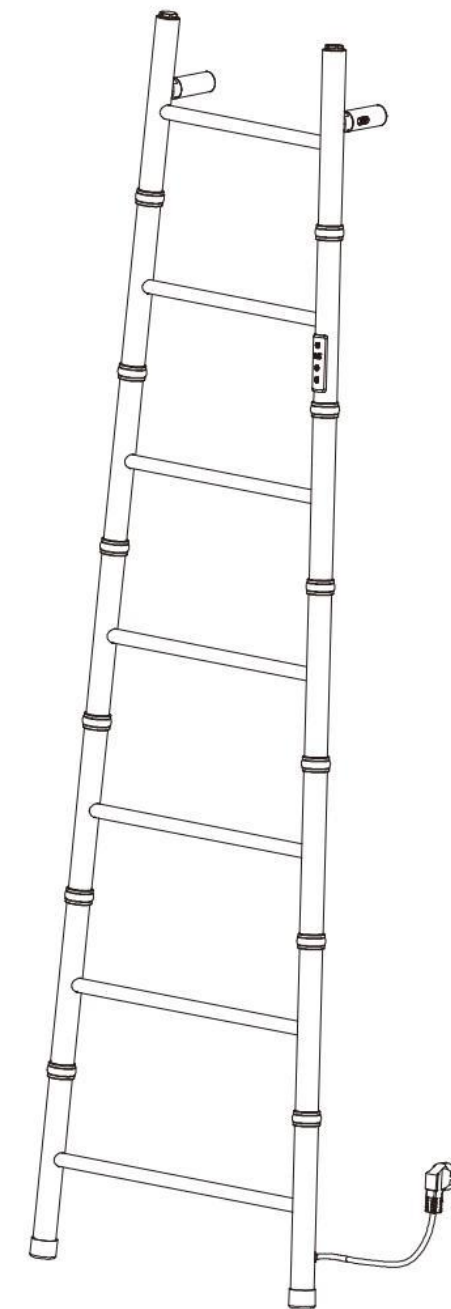




Manuel de l'échelle électronique



Manuel

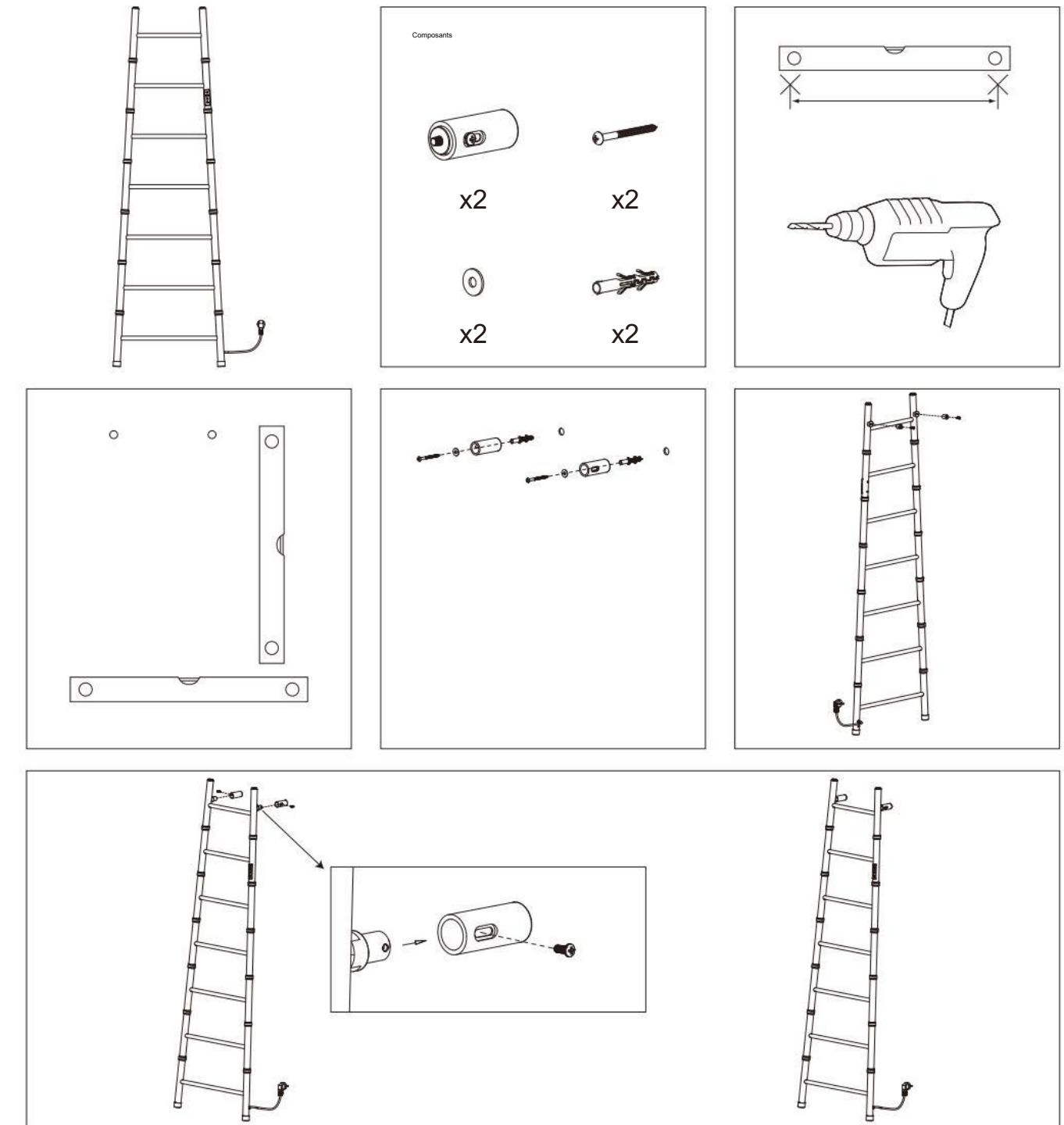
1. Lorsque l'appareil est branché au secteur sans prise, un dispositif de déconnexion omnipolaire doit être installé le réseau électrique est disponible.
2. Cet appareil peut être utilisé par des enfants âgés de 8 ans et plus et par des personnes ayant des capacités physiques, sensorielles ou mentales réduites. capacités ou manque d'expérience et de connaissances s'ils ont reçu une supervision ou des instructions concernant l'utilisation de l'appareil en toute sécurité comprendre l'appareil et ses dangers. concerné.
3. Les enfants ne sont pas autorisés à jouer avec l'appareil.
4. Le nettoyage et l'entretien par l'utilisateur ne doivent pas être effectués par des enfants sans surveillance.
5. Les enfants de moins de 3 ans doivent être tenus à l'écart à moins d'être surveillés en permanence.
6. Les enfants âgés de 3 ans et de moins de 8 ans ne peuvent allumer/éteindre l'appareil que s'il se trouve dans sa position normale d'utilisation prévue. a été placé ou installé et qu'ils ont reçu une supervision ou des instructions concernant l'utilisation de l'appareil en toute sécurité et qu'ils comprennent les dangers qui lui sont associés.
7. ATTENTION — Certaines parties de ce produit peuvent devenir très chaudes et provoquer des brûlures. Une attention particulière doit être portée consacrés à la présence des enfants et des personnes vulnérables.
8. Les enfants âgés de 3 ans et de moins de 8 ans ne sont pas autorisés à connecter, régler, nettoyer ou effectuer l'entretien utilisateur sur l'appareil.
9. Explication : le radiateur n'est pas situé directement sous une prise.
- dix. Consignes pour les radiateurs fixes susceptibles d'être utilisés dans une salle de bain : que le radiateur soit installé de manière à ce que les interrupteurs et les autres commandes ne peuvent pas être touchées par une personne dans le bain ou la douche.
11. Si le cordon d'alimentation est endommagé, il doit être remplacé par le fabricant, son agent de service ou une personne de qualification similaire afin d'éviter tout danger.
12. Si l'appareil est branché au secteur sans fiche, un dispositif de déconnexion omnipolaire du secteur doit être prévu.



Conformément aux directives : 2012/19/UE et 2015/863/UE relatives à la restriction de l'utilisation de substances dangereuses dans les équipements électriques et électroniques et à leur élimination. Le symbole de la poubelle barrée sur l'emballage indique que le produit doit être collecté en tant que déchet séparé en fin de vie. Ainsi, tous les produits arrivés en fin de vie doivent être remis à des centres de traitement des déchets spécialisés dans la collecte sélective des déchets d'équipements électriques et électroniques, ou retournés au revendeur lors de l'achat d'un nouvel équipement similaire, dans un délai raisonnable. Une collecte sélective adéquate pour la mise en service ultérieure des équipements, qui sont recyclés, traités et éliminés de manière écologique, contribue à prévenir les effets négatifs potentiels sur l'environnement et la santé et optimise le recyclage et la réutilisation des composants qui composent les composants. exister. le dispositif. En cas de retrait illicite du produit par l'utilisateur, des sanctions administratives seront prononcées conformément à la législation.

Instructions d'installation

- Lisez attentivement la fiche d'instructions avant l'installation.
- L'installation doit être effectuée par un professionnel.
- Jetez le colis de manière appropriée.



Manuel d'utilisation

1. Instructions de base

1.1 Spécification d'alimentation : AC230V/50HZ

1.2 Plage de température de fonctionnement : 0-85°C

1.3 Plage de température réglée : 30 ~ 60 °C

1.4 Temps de synchronisation : 1 à 8 heures

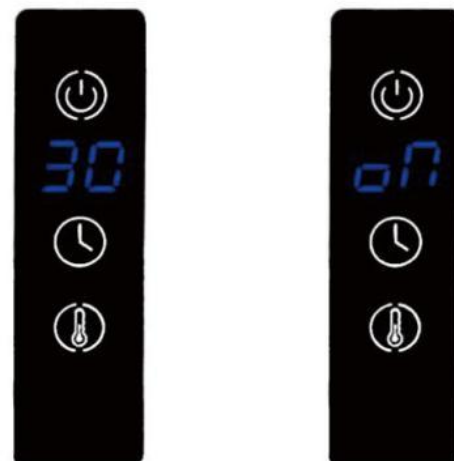
1.5 Fonction : fonction de température constante, fonction de synchronisation

2. Description de l'affichage numérique

2.1 État de mise hors tension : pas d'affichage numérique comme indiqué dans l'image ci-dessous.



2.2 Mise sous tension : plage de température réglable de 30 °C à 60 °C, durée de synchronisation réglable de 1 à 8 heures et normale ouvert (ON) comme indiqué dans l'image ci-dessous.





2.3 État de chauffage : L'appareil chauffe (le point bleu clignote dans le cadre rouge ci-dessous), comme indiqué sur la figure.




3. Consignes

3.1 Allumer/éteindre : appuyer brièvement  pour allumer/éteindre l'appareil.

3.2 Réglage du timing : La température est fixée à 60°C en mode timing. Il y a 9 sélections dans ce mode. Ils sont

1-8H et « ON ». Appuyez brièvement et c'est fait  puis l'affichage numérique clignotera, une pression sur le bouton pour une augmentation de 1 heure, jusqu'à 8 heures, un ensemble de presse,  de 8 heures au mode « ON » (ON signifie fonctionnement sans limite de temps). Après le temps est il entrera en état de fonctionnement s'il n'est pas utilisé pendant 3 secondes et l'affichage numérique cessera de clignoter. L'appareil est s'éteint automatiquement une fois le temps de chauffage écoulé.

3.3 Réglage de la température : appui court  et l'affichage numérique clignotera. Une simple pression sur un bouton pour une augmentation de 5°C, jusqu'à 60°C. Une fois la température réglée, elle entrera en état de fonctionnement si elle n'est pas utilisée pendant 3 secondes, et l'affichage numérique cessera de s'afficher. clignotant.

4. Affichage des erreurs

4.1 Lorsque la sonde de température est anormale, le tube numérique apparaîtra comme le montre l'image ci-dessous.

