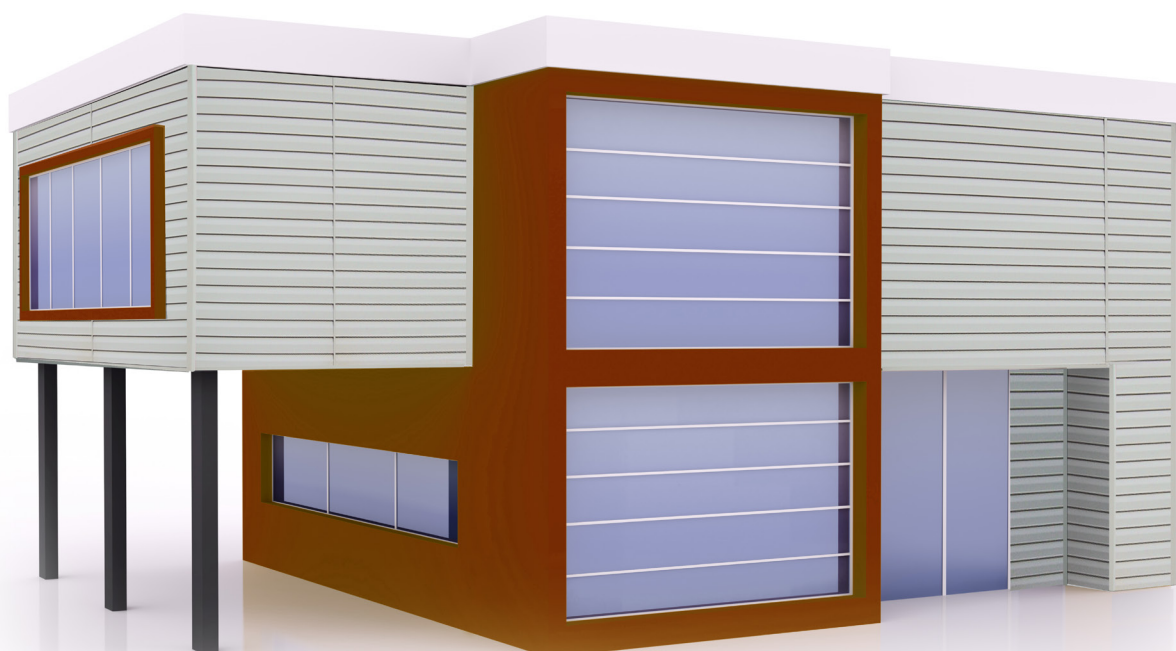




GUIDE D'INSTALLATION DE REVÊTEMENT DE FAÇADE CANADIEN



CE

Dernière version 18/12/2018

Lisez ce guide d'installation avec attention avant d'installer les panneaux de revêtement Tecos. Les éléments Tecos sont faits les un pour les autres. Les revêtements, soffites, accessoires et moulures de vinyle Tecos sont conçus spécialement pour s'emboîter facilement de la base du mur aux sous-toits.

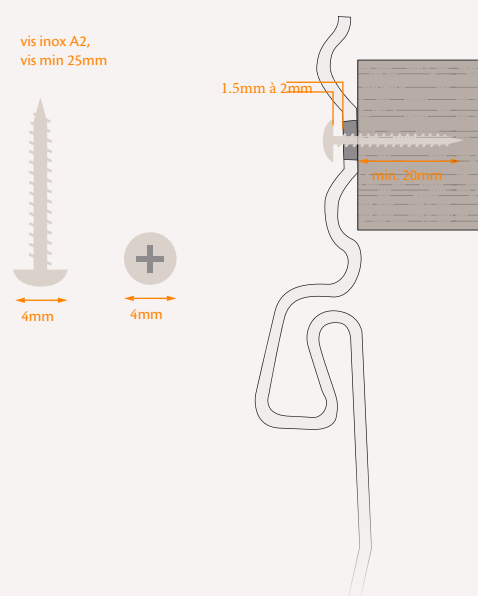
1 / AVIS D'ESTIMATION GÉNÉRALE

La plupart des surfaces des maisons sont faites de plusieurs rectangles ou triangles. Nous vous conseillons d'estimer la surface de chaque rectangle/triangle séparément et de les additionner par après. Ne déduisez pas les portes et fenêtres de votre calcul. Nous vous conseillons d'arrondir vers le haut en prenant une petite marge de sécurité.

ELÉMENTS DE FIXATION

Nous conseillons d'utiliser une fixation mécanique (ne pas utiliser de colle) sur des cales (en bois ou métalliques) en position verticale avec un espace ventilé.

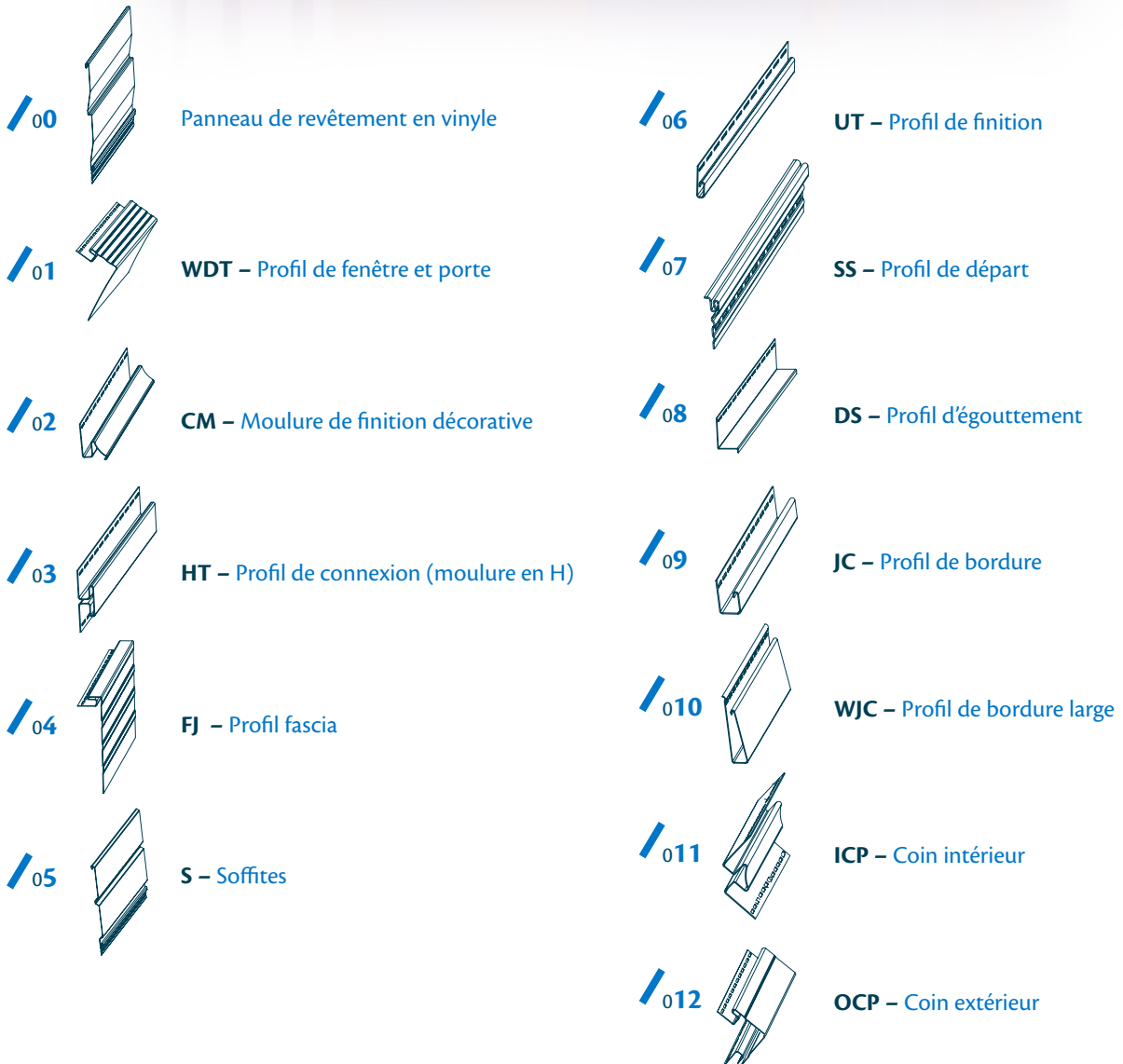
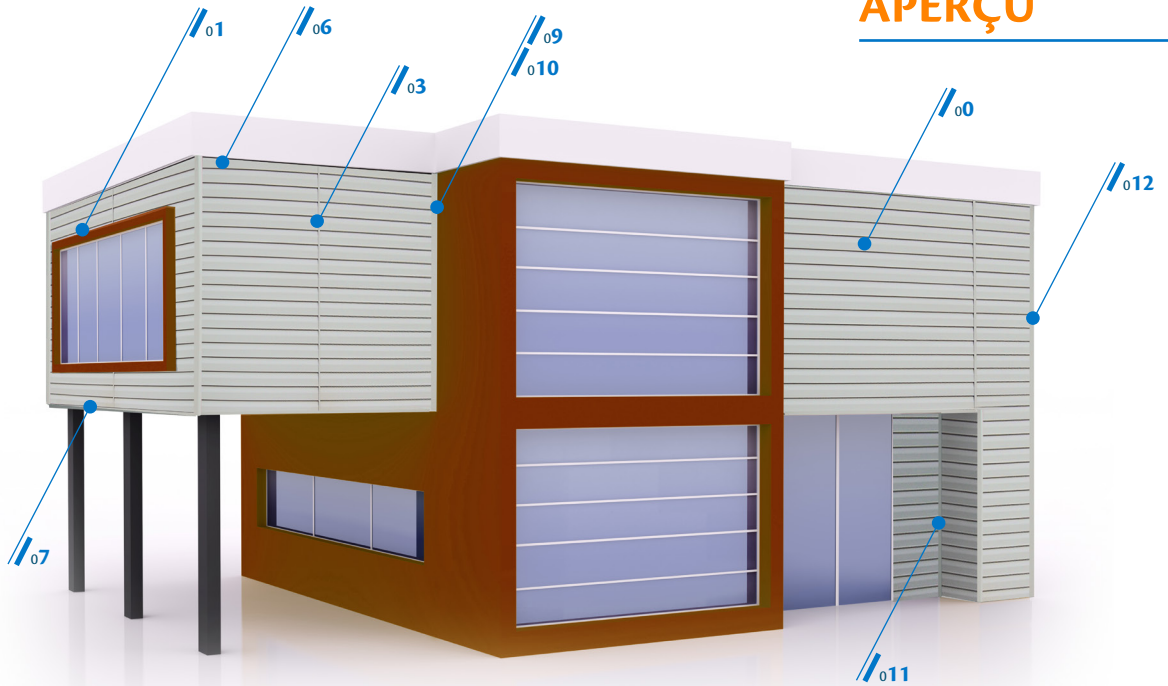
Nous vous recommandons d'utiliser les éléments de fixation suivant : Vis Inox A2, tête cylindrique 4x25mm (assez long pour pénétrer de 20mm dans les supports, tentes et tiges appropriées pour la pose de revêtement).



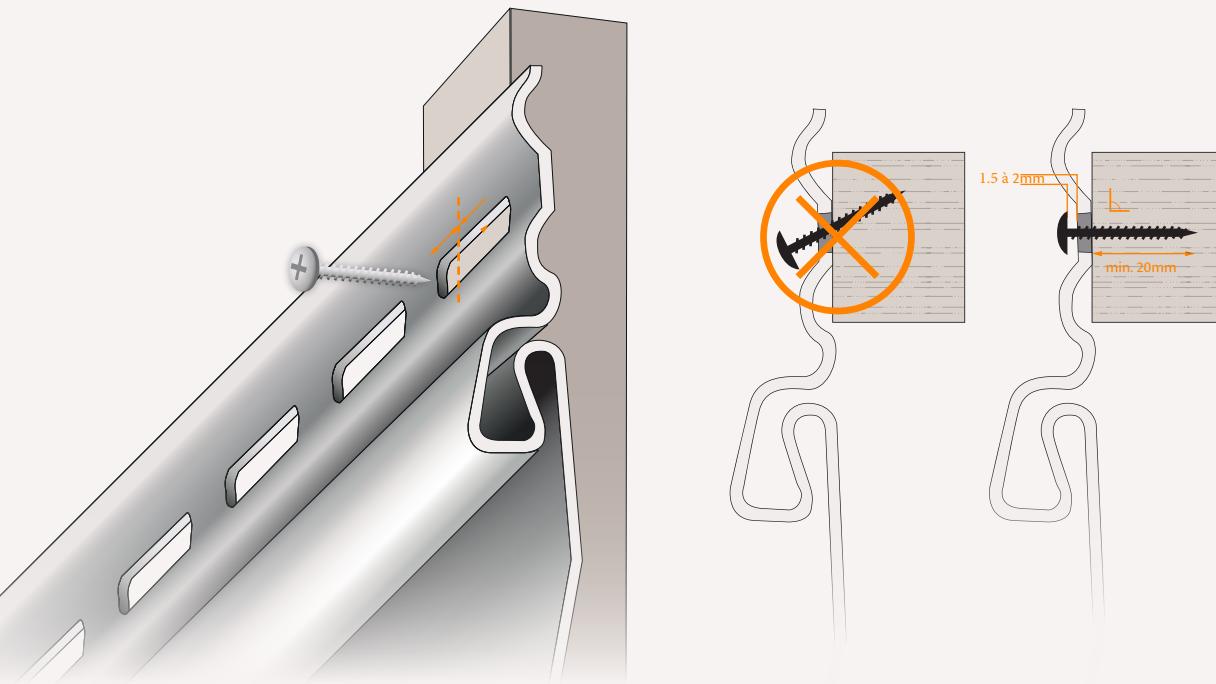
OUTILS NÉCESSAIRES

- ▲ Scie circulaire (si besoin)
- ▲ Couteau utilitaire
- ▲ Poinçonneuse
- ▲ Marteau
- ▲ Ruban à mesurer
- ▲ Niveau
- ▲ Une paire de cisailles

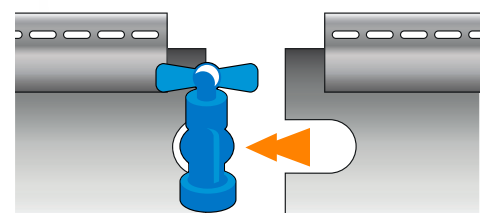
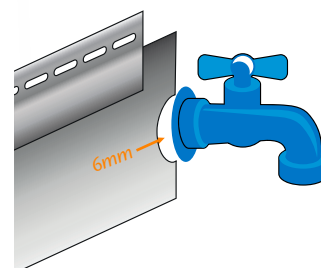
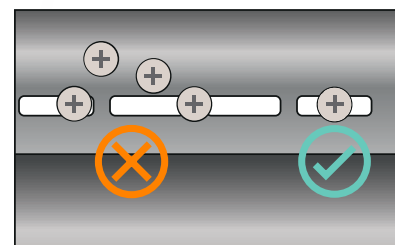
APERÇU



2 / RÈGLES ÉLÉMENTAIRES D'INSTALLATION DE REVÊTEMENT DE VINYLE



- ▲ Il est nécessaire de tenir compte de la température lors de l'installation. Laisser un espace de 7 à 10 mm entre les extrémités des panneaux en cas d'expansion/contraction naturelle.
- ▲ Le panneau doit pouvoir se déplacer librement sur toute sa longueur lors de l'installation du parement.
- ▲ Un chevauchement excessif de panneaux horizontaux peut abîmer le produit.
- ▲ **Ne pas trop enfoncer les vis! Laisser un espace de 1.5 à 2 mm entre la surface du panneau et la tête de vis pour éviter qu'il ne se déforme si les températures changent.**
- ▲ Fixer le revêtement en commençant du centre vers les côtés.
- ▲ Placer les éléments de fixation au milieu du trou.
- ▲ Les vis doivent être perpendiculaires à la surface du parement.
- ▲ Fixer les vis au centre du trou. Fixer à la toute fin du panneau en dehors d'un trou peut causer des dommages au panneau. Si vous devez rallonger le trou, utilisez une poinçonneuse.
- ▲ Vérifier que les parements soient de niveau toutes les 5 à 6 rangées.
- ▲ En ajustant le parement autour du renforcement, il est nécessaire de commencer par la première rangée de parements à côté de la saillie du renforcement afin d'éviter qu'il y ait trop de chevauchement.
- ▲ Faire une encoche de 6,00 mm plus large que la taille du renforcement. En découpant les parements en vinyle, respecter la forme des détails proéminents.
- ▲ Avant d'installer la dernière rangée de parement, il est nécessaire de fixer des accessoires de soffite.
- ▲ En cas de bardage d'un nouveau bâtiment, ne pas utiliser de bois brut. La surface du parement reste lisse si la couche de base en-dessous ne se déforme pas pour une raison quelconque.
- ▲ N'oubliez pas que les panneaux sont des recouvrement de façade extérieur. Ils ne sont pas des barrières résistantes au temps.
- ▲ Les sidings de couleurs foncées ne peuvent pas être exposés au soleil (gris foncé, anthracite).



La chaleur accumulée du siding/accessoire ne peut pas dépasser 80°C. Par chaleur accumulée nous voulons dire le siding d'une part et d'autre part toute autre source de chaleur externe (la structure de montage en bois/métal, chauffage, soleil, structure avoisinante en métal,...)

3 / PRÉPARATION DU MUR.

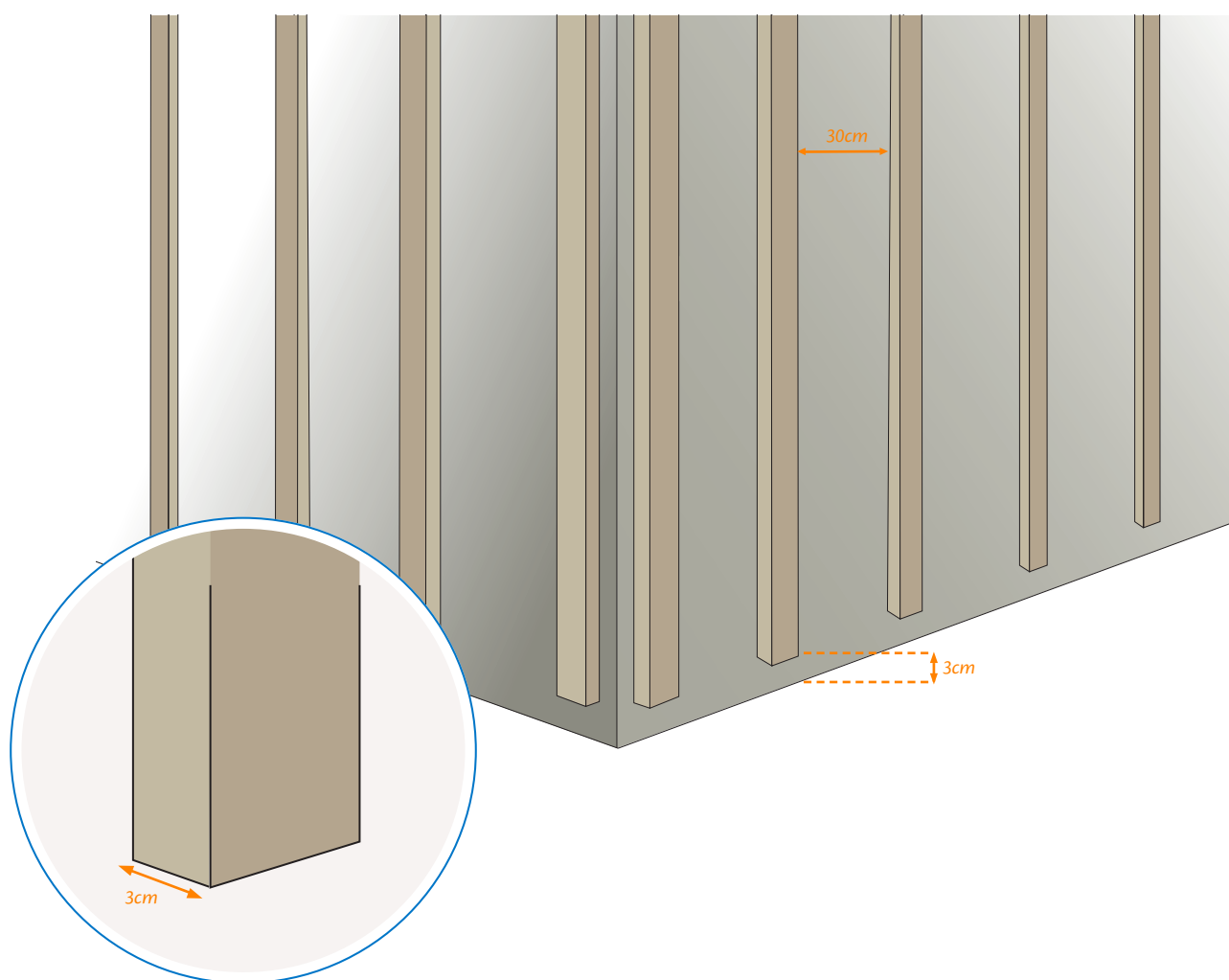
Mettre une cale tous les 30 cm.

Épaisseur de la cale : 30 mm.

La surface du mur doit être parfaitement plate et lisse pour que le parement en vinyle soit installé correctement.

- ▲ Afin d'éviter une compression des murs, des toits ou d'autres éléments de construction lourdement chargés, ils devraient être équipés de matériaux de finition sur tout le bâtiment.
- ▲ Pour obtenir un aspect lisse des murs, les parements et accessoires devraient être fixés au bardage, placé préalablement de manière verticale, afin d'éviter un effet gondolé. Les cales sont clouées à 30 cm les unes des autres et à partir des angles.
- ▲ Si la façade entre le mur et le panneau du revêtement a besoin d'être isolée, posez l'isolation par-dessus l'ancien revêtement ou la surface du mur. Cela vous procurera une surface plane sur laquelle installer votre revêtement de vinyle Tecos.

L'installation du revêtement en vinyle se fait en deux phases : l'installation des accessoires et l'installation des panneaux.

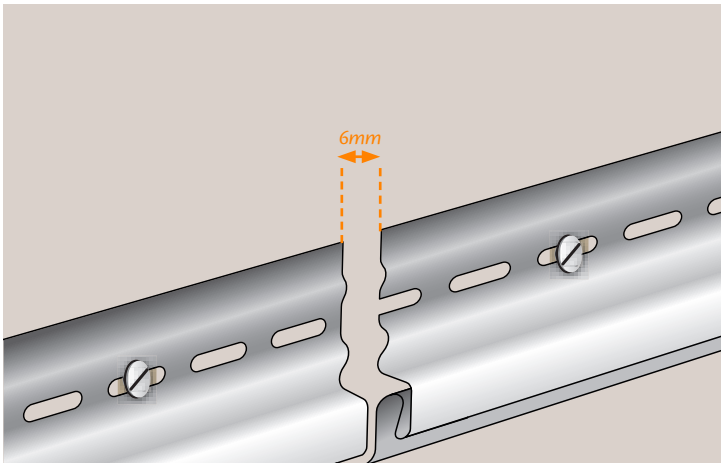


4 / INSTALLATION DES ACCESSOIRES

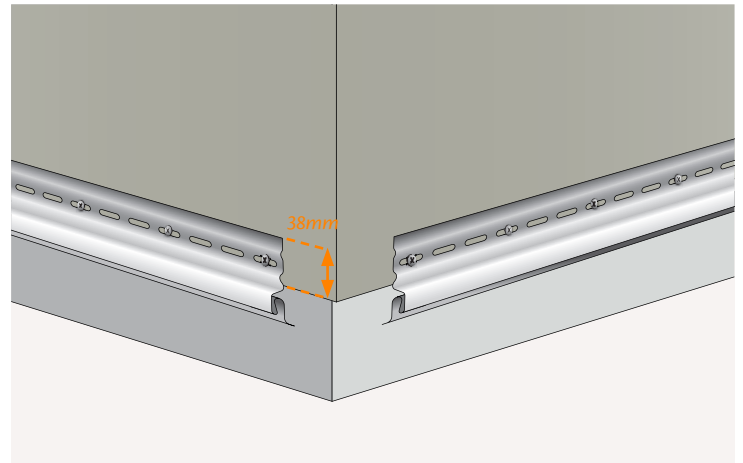
Les accessoires doivent être installés avant les panneaux de revêtement

① PROFIL DE DÉPART

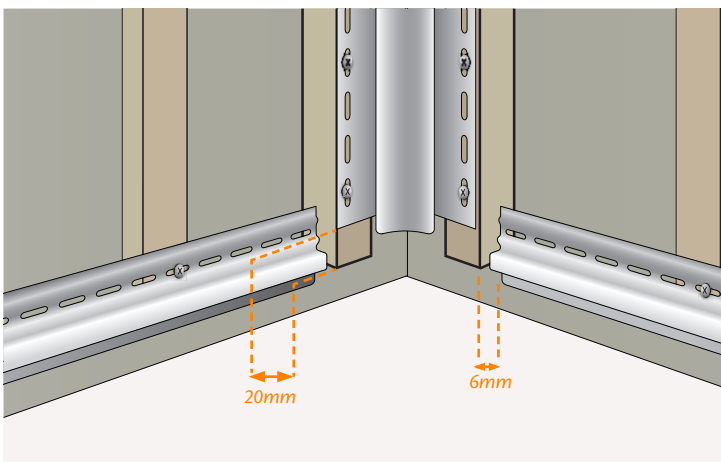
- ▲ Commencez l'installation en traçant une ligne horizontale au cordeau, parallèle à l'avant-toit ou au haut des fenêtres. Votre cordeau vous guidera pour poser le profil de départ horizontalement le long du bas du mur de la maison. Répéter cette procédure tout autour du périmètre du bâtiment.
- ▲ Il est nécessaire de laisser un espace entre chaque profil de départ de 6,00 mm pour la dilation.
- ▲ Laissez de l'espace pour les coins, profil de bordures.
- ▲ Fixes les profils de départ avec des vis.



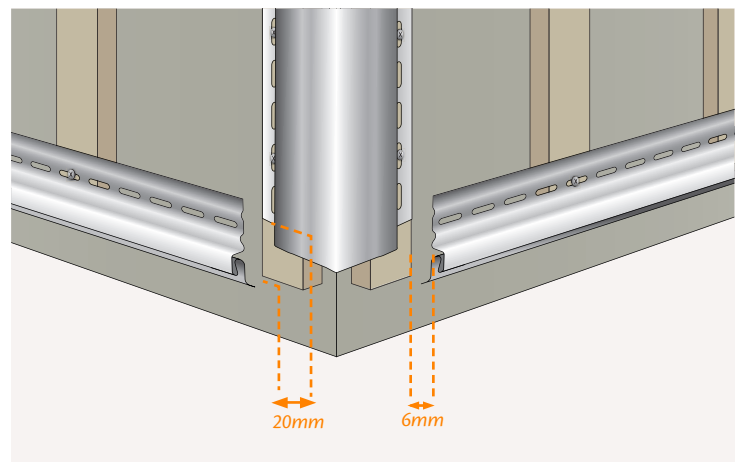
Joindre plusieurs profils de départ



Profils de départ aux coins



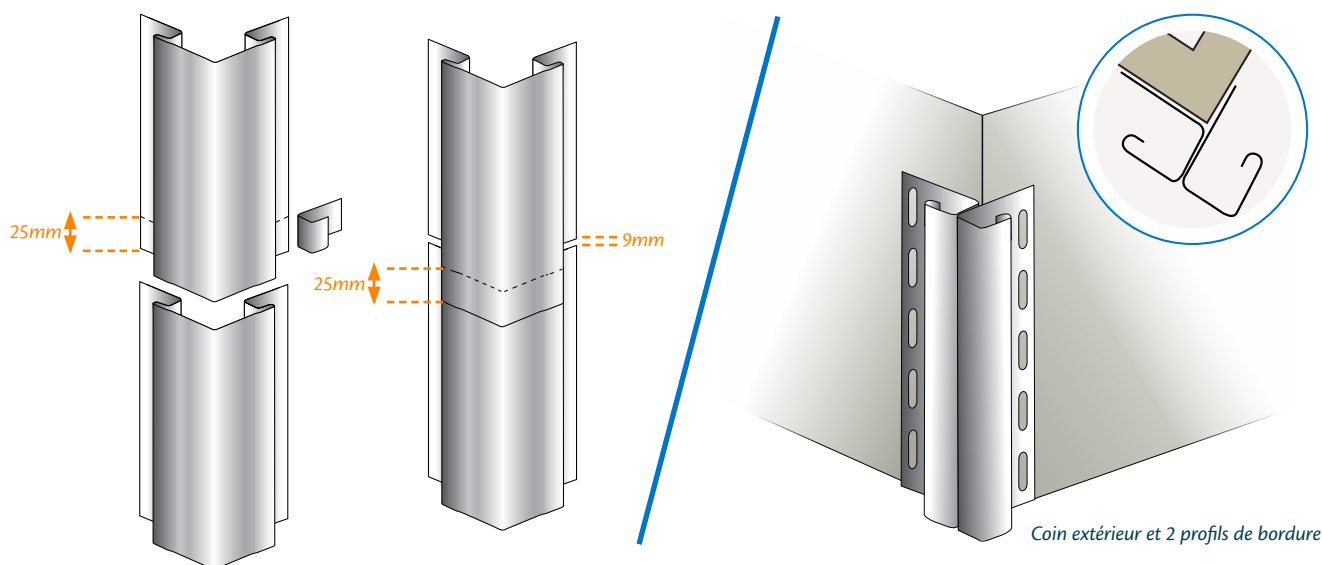
Profils de départ et coin intérieur



Profils de départ et coin extérieur

② PROFILS D'ANGLES INTÉRIEURS ET EXTÉRIEURS

- ▲ Si vous installez des soffites, il faut les installer avant d'installer les profils d'angles extérieur et intérieur.
- ▲ Avant de commencer la fixation des coins il faut installer une barrière d'eau à chaque côté des coins intérieurs et extérieurs (pas moins de 25cm a chaque côté)
- ▲ Les coins intérieurs et extérieurs sont fixés à 6 mm en-dessous du soffite/ haut du mur. Ils devraient également être placés à 20 mm au-dessous d'un profil de départ.
- ▲ Les profils de coin doivent souvent être réunis. Dans ce cas, faites chevaucher les profils de coin, en ayant coupé à partir d'un coin 25 mm de la couche de perforation. Le chevauchement devrait être de 20 mm, on laisse les 5 mm restants pour une éventuelle tension des panneaux. Assurez-vous que les supports de coin sont en position verticale.
- ▲ Vous savez également former un profil de coin avec deux profils de bordure.

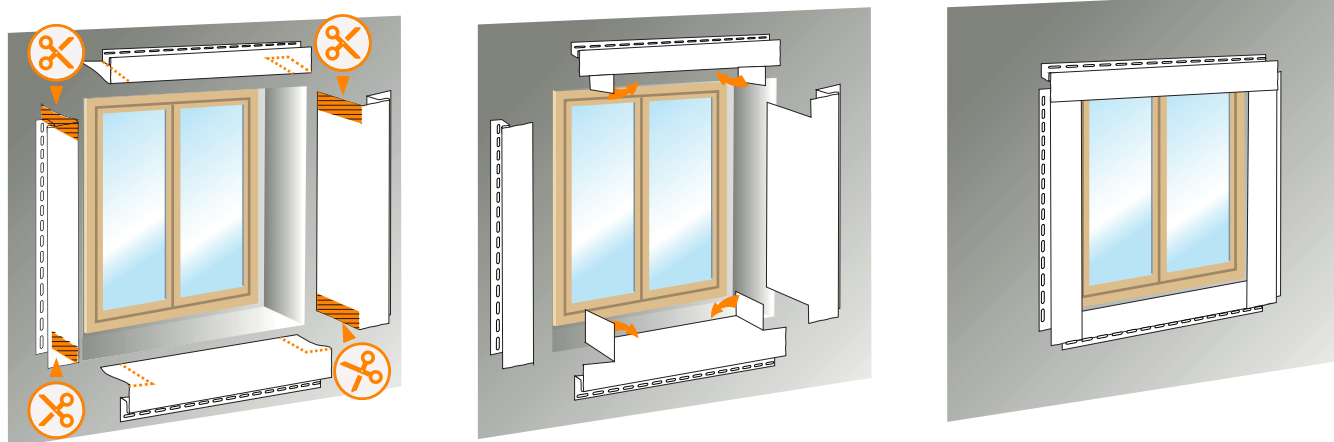


③ PROFIL DE FENÊTRE ET PORTE

Les chambranles et les cadres de porte sont bordés à l'aide d'un profil de fenêtre et porte ou d'un profil de bordure. La séquence d'installation est la même.

Si une fenêtre est encastrée dans le mur; il existe trois méthodes de parement possibles :

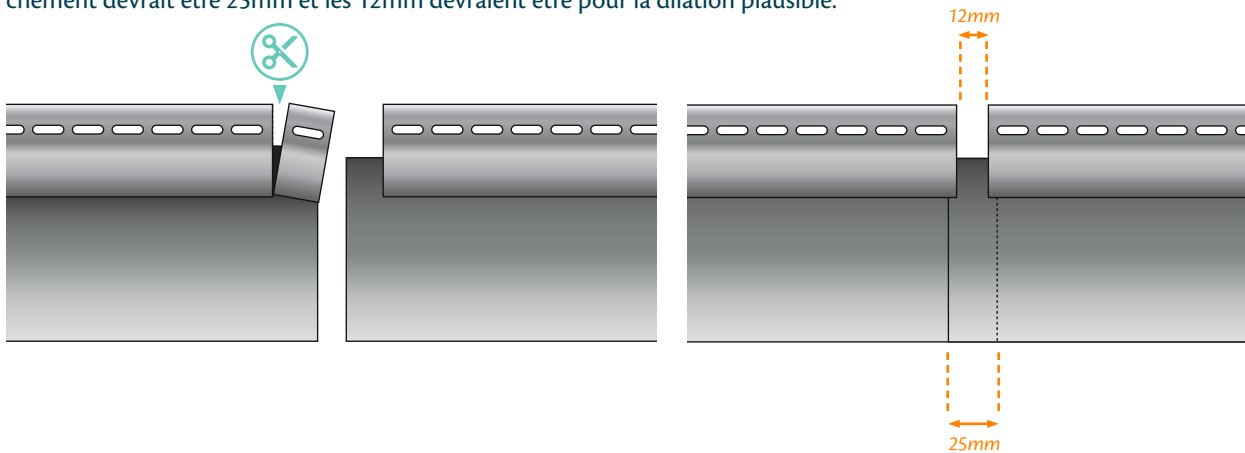
- ▲ À l'aide de profils de bordure et d'éléments de panneaux
- ▲ À l'aide d'un coin extérieur, d'un profil de bordure et d'éléments de panneau
- ▲ À l'aide de profils de finition et de profil de fenêtre et porte



④ INSTALLATION D'UN PROFIL DE CONNEXION

Utilisé pour joindre des panneaux de revêtement. L'installation est la même que pour les profils d'angles coins intérieurs et extérieurs.

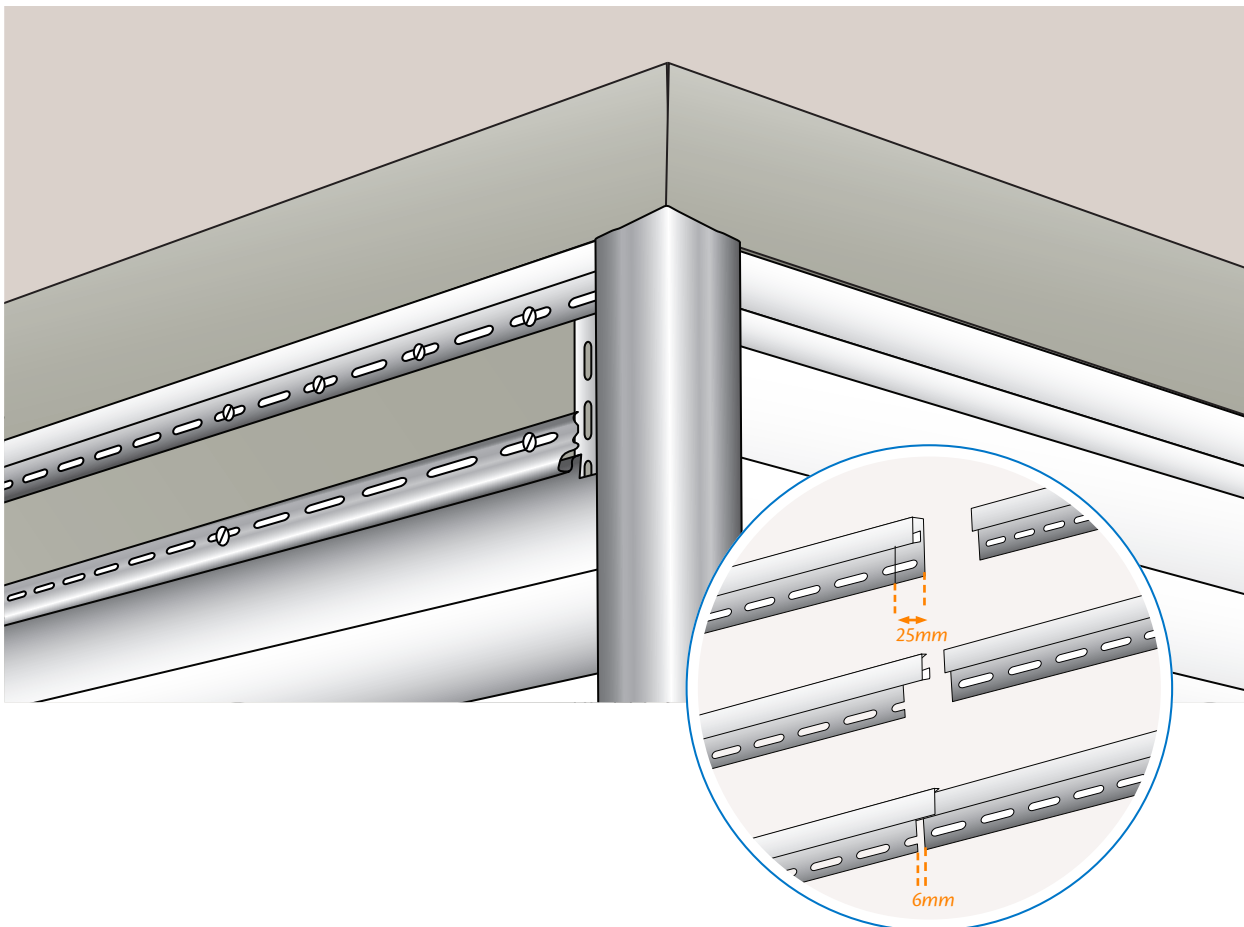
Si vous ne désirez pas utiliser le profil de connexion vous pouvez chevaucher les panneaux horizontalement. Le chevauchement devrait être 25mm et les 12mm devraient être pour la dilation plausible.

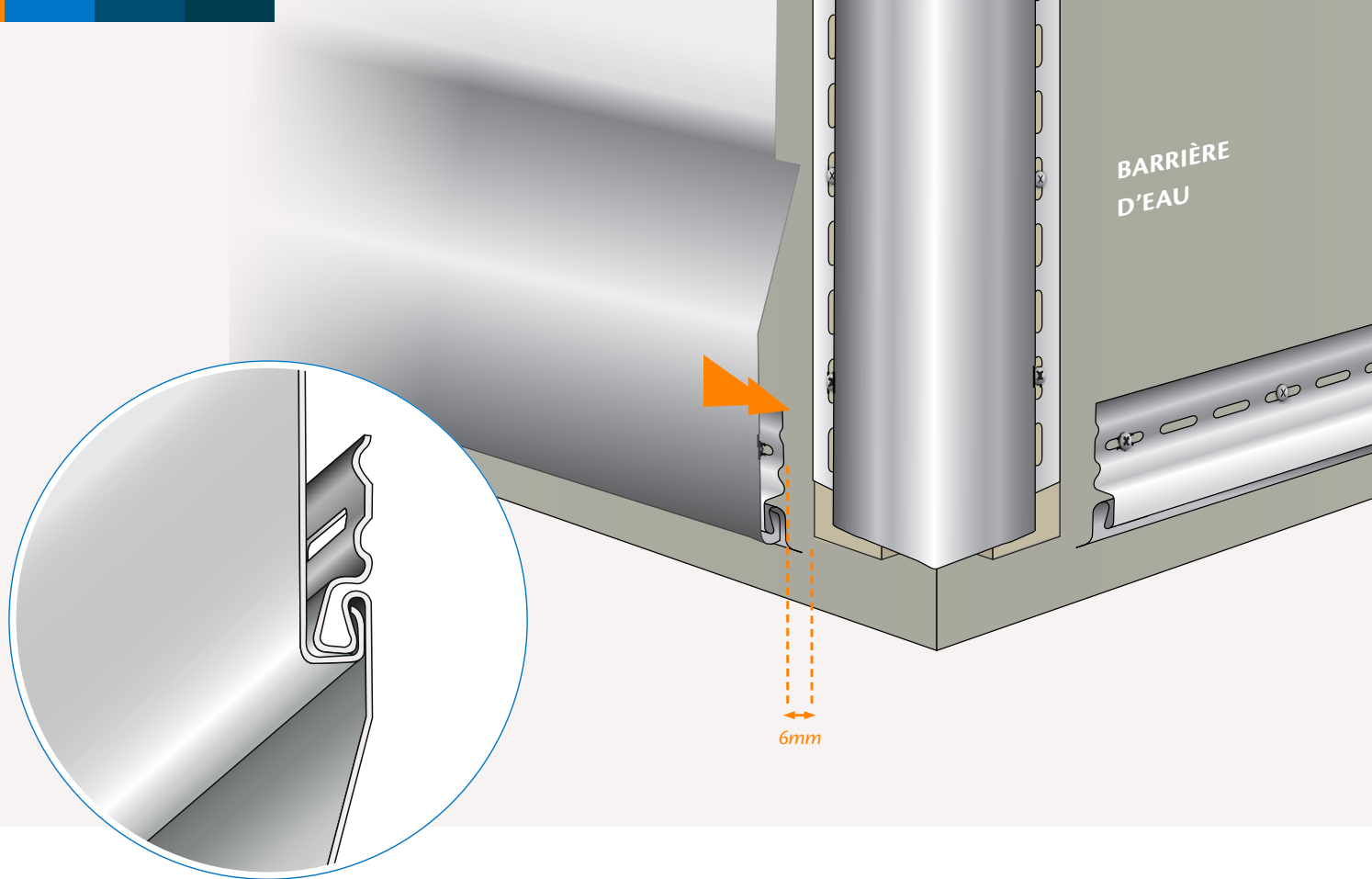


5 INSTALLATION DU PROFIL DE FINITION

Fixer un profil de finition sur le mur solidement à la corniche de la maison.

Réunir la partie supérieure du dernier panneau et le profil de finition.



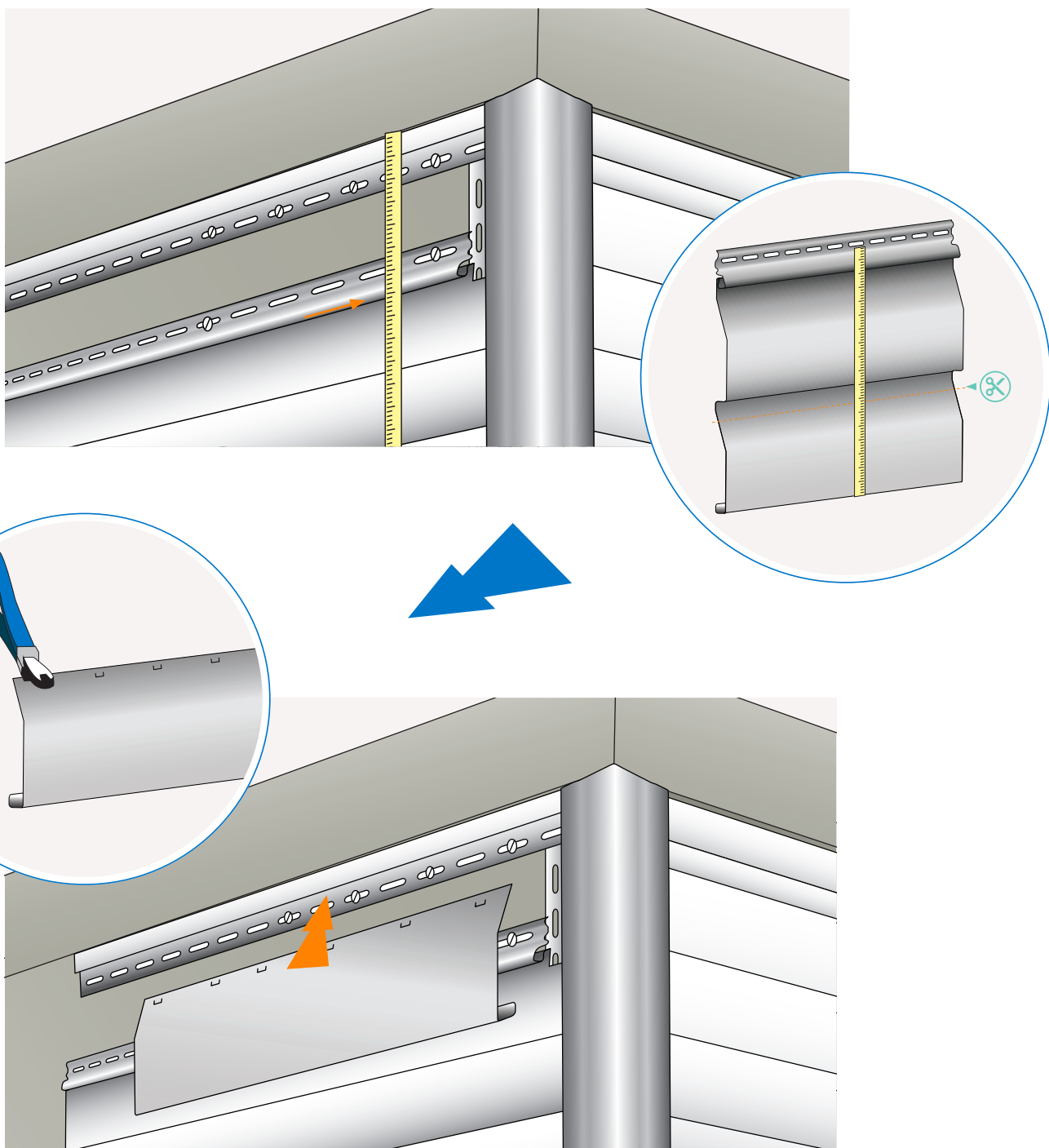


6 INSTALLATION DES REVÊTEMENTS HORIZONTAUX

- ▲ Se fait après l'installation de tous les accessoires.
- ▲ Installez le premier revêtement en le fixant de haut en bas jusqu'à ce que le verrouillage s'enclenche sur le profil de départ.
- ▲ Puis réunissez les autres revêtements avec les précédents jusqu'à ce que le verrouillage soit bien enclenché.
- ▲ Commencez par fixer les revêtements du milieu et continuez avec les côtés. Vérifier le niveau toutes les 5-6 rangées, si la pose est bien horizontale.
- ▲ Laissez 6mm de jeu entre le revêtement et les coins extérieurs, intérieurs et les autres profilés pour la dilation/contraction.

POSE DE LA DERNIÈRE RANGÉE DE PANNEAUX

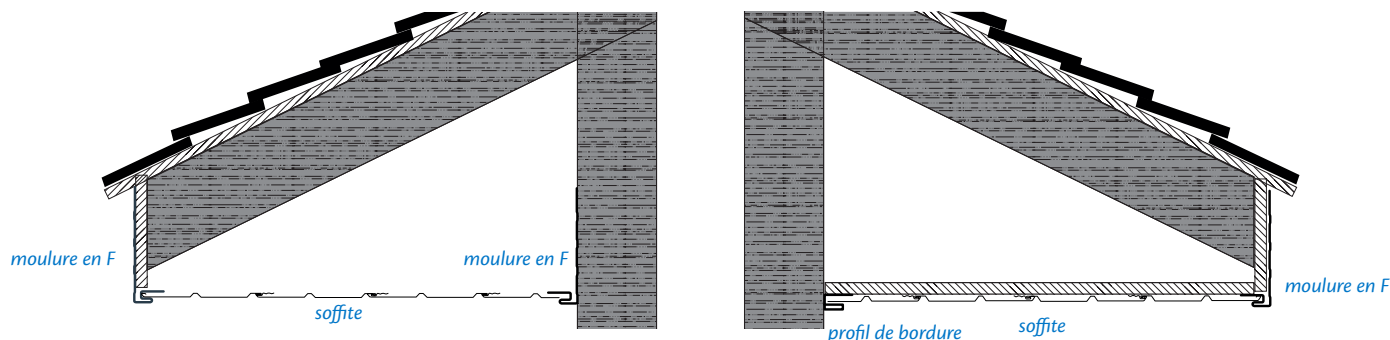
- ▲ La pose de la dernière rangée de panneaux est aisée. Mesurez et coupez le panneau à dimension souhaitée
- ▲ Coupez le panneau (en enlevant également la bande poinçonnée située en haut du panneau) pour qu'il soit de la bonne largeur pour couvrir le restant du mur à couvrir. Poinçonnez le haut du panneau tous les 30 cm et fixez-le dans les profils de finitions comme d'habitude.



5 / INSTALLATION DES SOFFITES

Pour protéger vos sous toits, choisissez les soffites Tecos.

- ▲ Installez les profils fascia parallèlement sur la surface du mur.
- ▲ Coupez la moulure en F de la largeur pour qu'il couvre la bordure du toit de votre maison.
- ▲ Coupez les panneaux de soffite à la longueur voulue en prévoyant 6mm de jeu de dilatation.
- ▲ Glissez et emboîtez les panneaux de soffite les uns dans les autres.
- ▲ Utilisez des profils fascia et profil de bordure pour la pose des derniers panneaux de soffite.



ATTENTION!

Exigences de ventilation : une bonne ventilation du grenier/toit est importante pour n'importe quel type de bâtiment.

6 / ENTRETIEN DES REVÊTEMENTS

Les revêtements en vinyle sont salissants comme tout autre matériau d'extérieur. Un nettoyage par la pluie peut restaurer sa beauté. On peut également le nettoyer grâce à un tuyau d'arrosage. Si aucune de ces possibilités de nettoyage ne vous fournit l'effet désiré, procédez comme suit :

- ▲ Utilisez une brosse souple avec une longue poignée. La brosse à poils souples, et sa poignée peuvent être fixées au bout d'un tuyau. Vous pourrez laver votre maison comme votre voiture. Évitez d'utiliser une brosse à poils durs ou des détergents abrasifs, qui peuvent affecter la surface brillante du revêtement. En nettoyant de cette façon, le revêtement paraît sale.
- ▲ Afin d'enlever les traces de fumée dans les zones industrielles, essuyez le revêtement avec une solution composée de :
 - 1/3 d'une tasse de poudre de savon
 - 2/3 d'une tasse de nettoyant ménager

7 / UTILISATION DES ACCESSOIRES

- ▲ Un profil de départ est utilisé pour fixer les premiers panneaux de revêtement (puisque'il est entièrement recouvert par un panneau, il peut être de n'importe quelle couleur).
- ▲ Les profils de coins intérieurs et extérieurs sont installés afin de fixer les panneaux de revêtement dans les angles.
- ▲ Les profils de connexion (profils en H) sont utilisés pour fixer les panneaux de revêtement.
- ▲ Les profils de fenêtres et portes sont utilisés pour habiller les embrasures de portes et de fenêtres encastrées.
- ▲ Un profil fascia est utilisé pour habiller les faces du toit.
- ▲ Les profils de bordure et de bordure large sont appliqués pour garnir les portes et les fenêtres non-encastrées. Outre ceci, les profils de bordure sont utilisés pour finir le bardage d'une maison avec un revêtement du fronton (à la jonction du toit) et pour installer éventuellement des soffites.
- ▲ Un profil de finition est utilisé pour terminer l'installation des panneaux de revêtement.
- ▲ Les soffites sont utilisés pour border les corniches et les revêtements horizontaux de plafonds.



***Défiiez
la monotonie
avec TECOS***

