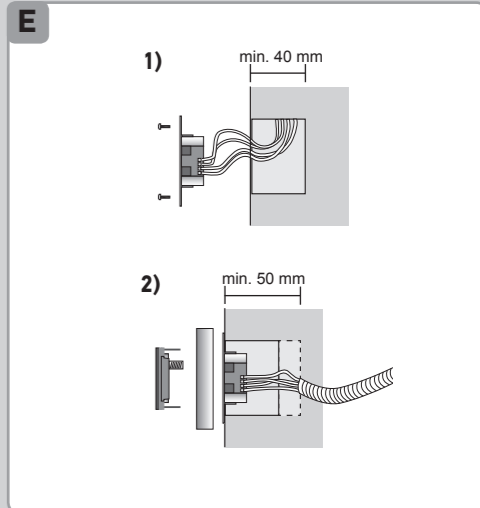
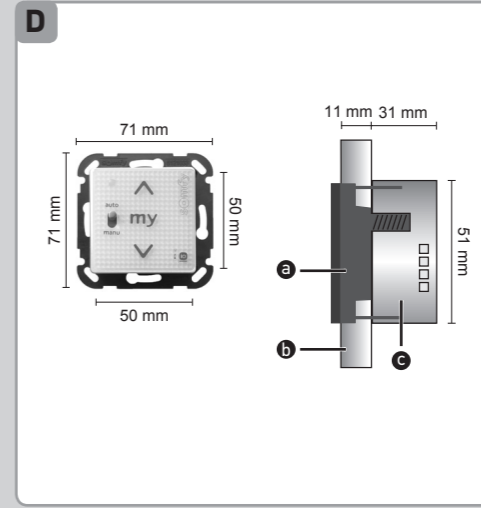
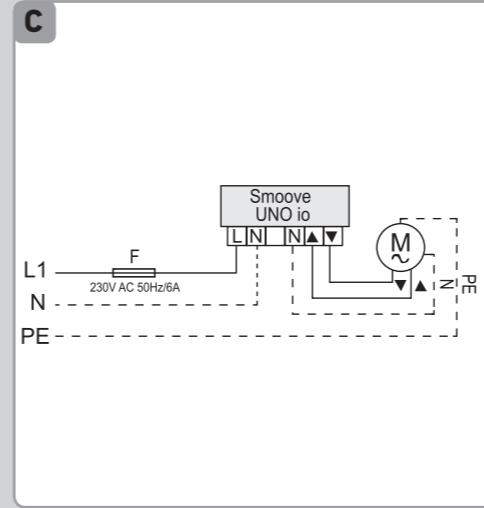
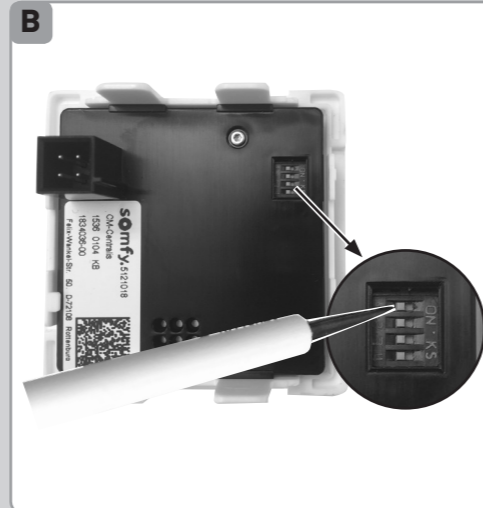
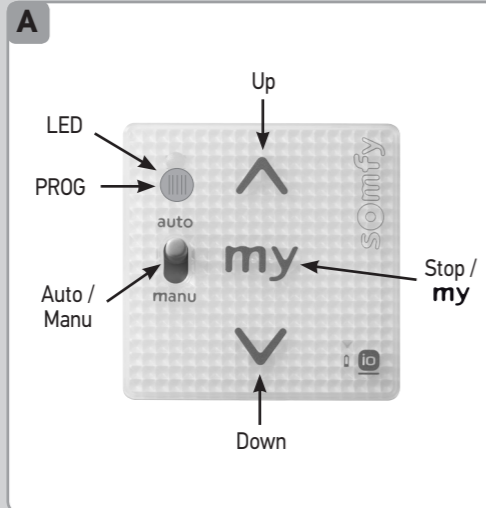




SMOOVE UNO io

EN INSTALLATION GUIDE
NL INSTALLATIEGIDS



Somfy SAS
50 avenue du Nouveau Monde
F - 74300 Cluses

www.somfy.com

EN Somfy hereby declares that the radio equipment covered by these instructions is in compliance with the requirements of Radio Directive 2014/53/EU and the other essential requirements of the applicable European Directives.

The full text of the EU declaration of conformity is available at www.somfy.com/ce.

NL Hierbij verklaart Somfy dat de radioapparatuur die behandeld wordt in dit document in overeenstemming is met de Richtlijn Radioapparatuur 2014/53/EU en de andere relevante bepalingen van de Europese richtlijnen voor toepassing binnen de Europese Unie.
De volledige EU-conformiteitsverklaring staat ter beschikking op de website www.somfy.com/ce.

EN A detailed manual can be found on the website:

NL Een handleiding bevindt zich op de website:

www.wiredcontrols.somfy.com



EN The product is io-compatible. It can be controlled by the io-homecontrol control points with limited feedback

NL Het product is io-compatibel. Het kan worden bestuurd via de io-homecontrol bedieningspunten, met beperkte feedback.

EN 1. Safety and liability

1. 1. Liability

Before installing and using this product, please read these instructions carefully. This Somfy product must be installed by a home drive and automation professional. Moreover, the installer must comply with standards and legislation in the country in which the product is being installed, and inform his customers of the operating and maintenance conditions for the product. He must give them these instructions. Any use outside the sphere of application defined by Somfy is prohibited. This invalidates the warranty and discharges Somfy of all liability, as does any failure to comply with the instructions given herein. Never begin installing without first checking the compatibility of this product with the associated equipment and accessories.

1. 2. Safety instructions

- Keep out of reach of children.
- Never drop, knock, drill or submerge.
- Do not use abrasive products or solvents to clean it.

2. Product description

Smooove Uno io is a wired control unit featuring an io-compatible radio receiver, ideal for modernising your roller shutters, awnings, external venetian blinds and windows. It acts like a switch to control each product individually. Associated to an io homecontrol control unit or PLC (for example: Situo io, Nina io, Tahoma io)

Smooove Uno io enables a control zone and/or general radio control of the installation to be established.

3. Description of the control buttons (Figure A)

Stop button/ MY :

Button to switch off the application or to move it to the favourite position **my**.

Auto/Manu Selector:

Selector enabling the PLCs to be disabled.

PROG button:

Touch button under the LED enabling a transmitter to be added or removed and the original configuration to be restored.

Using the separately available QuickCopy setting tool, settings may be copied between appliances or configured using free PC software (See the QuickCopy tool instructions).

In the case of electronic motors, the motor's specific start-up time is set in Smooove UNO io using the QuickCopy tool.

4. Setting the application (Figure B)

Before connecting and carrying out other settings, the application **must** be set on the appliance. Use the DIP switches on the back of the electronic module for this.

Move the DIP switch with the thin end of a screwdriver.

Roller shutter	Venetian blind
Factory setting	External venetian blind
All OFF	No. 1 = ON
Vertical awning	Awning
Screen	No.1 and No. 2 = ON
No. 2 = ON	No. 2 = ON
Internal blind	Shutter
No. 3 = ON	No.1 and No. 3 = ON
	Window
	No.2 and No. 3 = ON

After changing an application setting, restore the Smooove UNO io to its original configuration in order for the setting to take effect.

5. Connection (Figure C)

The installation, testing and commissioning of the appliance must be carried out by qualified personnel.

Switch off all the connecting cables. Ensure that they cannot be accidentally switched on.

Observe the wiring of Neutral and Live.

Keep the "up" wiring and "down" wiring in the right directions.

Refer to the sensor instructions for information about their connection.

Connection	Line	Max. distance
Motor	0,75 - 1,5 mm ²	150 m
230 V AC	1,5 mm ²	-

6. Installation

6. 1. Dimensions and parts (Figure D)

Dimensions: see figure

- Electronic module
- Cover frame
- Power supply module

6. 2. Installation (Figure E)

- 1) Connect up the connection cables and secure the power supply module in the flush mounted box.
- 2) Position the electronic module with its cover frame in the power supply module. Switch on the power supply.

NL 1. Veiligheid en aansprakelijkheid

1. 1. Aansprakelijkheid

Voordat dit product geïnstalleerd en gebruikt wordt, moet deze handleiding zorgvuldig gelezen worden. Dit Somfy product moet geïnstalleerd worden door een erkende installateur van automatiseringssystemen in woningen. De installateur moet zich altijd aan de in het land van installatie geldende normen en wettelijke voorschriften houden en zijn klanten informeren over de gebruiks- en onderhoudsomstandigheden van het product. Hij moet hun de handleiding overhandigen. Elk gebruik buiten het door Somfy bepaalde toepassingsgebied is verboden. Hierdoor en door het negeren van de instructies in deze handleiding, vervallen iedere aansprakelijkheid en garantie van Somfy. Vóór de installatie aangevat wordt, moet gecontroleerd worden of dit product compatibel is met de aanwezige apparatuur en accessoires.

1. 2. Veiligheidsvoorschriften

- Buiten het bereik van kinderen houden.
- Laat het product niet vallen, sla er niet tegen, boor er niet in en dompel het niet in een vloeistof.
- Geen schuur- of oplosmiddelen gebruiken om het schoon te maken.

2. Productbeschrijving

Smooove Uno io is een bedrade bediening met een ingebouwde draadloze io-compatibel ontvanger

die ideaal is voor de modernisering van uw rolluiken, zonnenschermen, draaibare zonweringen en ramen. Hij vervangt de drukschakelaar voor de individuele bediening van elk product. Met een aan een io-homecontrol[®] bediening of automatische besturing (bijvoorbeeld Situo io, Nina io, Tahoma io) gekoppelde Smooove Uno io kan een zone of het systeem draadloos worden bediend.

3. Beschrijving van de bedieningstoetsen (figuur A)

Stop toets/ MY :

Toets om de toepassing te stoppen of in de favoriete positie te zetten **my**.

Auto / Manu keuzetoets:

Keuzetoets voor het uitschakelen van de automatisering.

PROG toets:

Aanraaktoets onder de led voor het toevoegen of verwijderen van een zender en het weer instellen op de oorspronkelijke configuratie.

Dankzij het afzonderlijk verkrijgbare QuickCopy instelgereedschap kunnen de instellingen via een gratis pc-software worden geconfigureerd of tussen apparaten gekopieerd (Zie de handleiding van het QuickCopy gereedschap).

Bij elektronische motoren wordt de voor die motor specifieke starttijd via het QuickCopy gereedschap in de Smooove UNO io ingesteld.

4. Instelling toepassing (Figuur B)

Alvorens over te gaan tot de aansluiting en andere instellingen, **moet** de toepassing op het apparaat worden ingesteld. Gebruik hiervoor de DIP-schakelaars op de achterkant van de elektronische module.

Verander de DIP-schakelaar met de dunne kant van een schroevendraaier.

Rolluik	Zonwering
Stand bij de levering	Horizontale buitenjaloerieën
Alle OFF	Nr 1 = ON
Verticale jaloerieën	Elektrische terraszonwering
Screen	Nr 1 en Nr 2 = ON
Nr 2 = ON	Gordijn
Elektrische raamdecoratie	Nr 1 en Nr 3 = ON
Nr 3 = ON	Raam
	Nr 2 en Nr 3 = ON

Stel na het veranderen van de instelling van een toepassing de Smooove UNO io weer in op de oorspronkelijke configuratie om de instelling vast te leggen.

5. Aansluiting (Figuur C)

Het installeren, testen en in bedrijf stellen van het systeem moeten gebeuren door een gekwalificeerde vakman.

Zorg ervoor dat alle aansluitkabels spanningsloos zijn. Zorg ervoor dat er niet onverwacht spanning op kan worden gezet.

Houd u aan de aansluiting van de nul- en de fase draad.

Respecteer de aansluiting van de richtingen "Op" en "Neer".

Zie de handleiding van de sensoren voor de aansluiting ervan.

Aansluiting	Lijn	Max. afstand
Motor	0,75 - 1,5 mm ²	150 m
230 V AC	1,5 mm ²	-

6. Montage

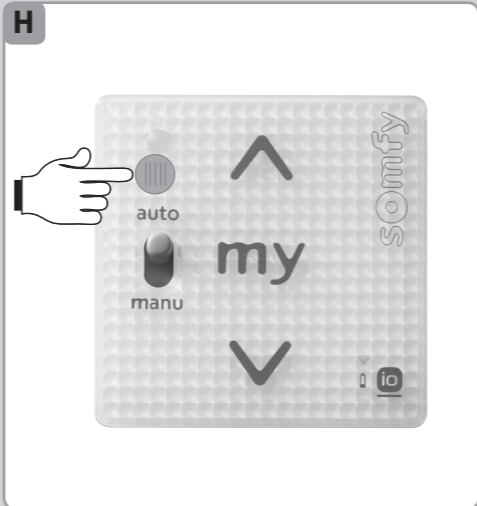
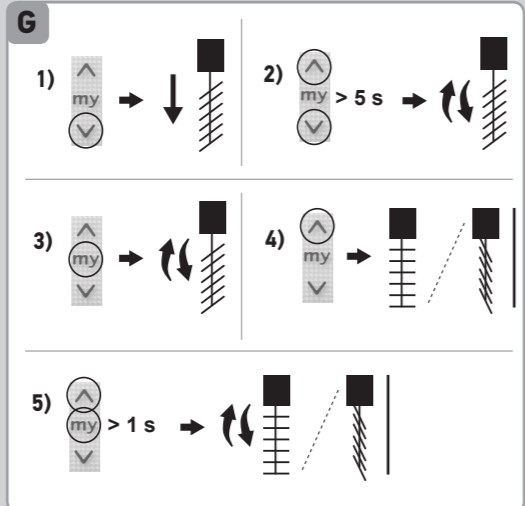
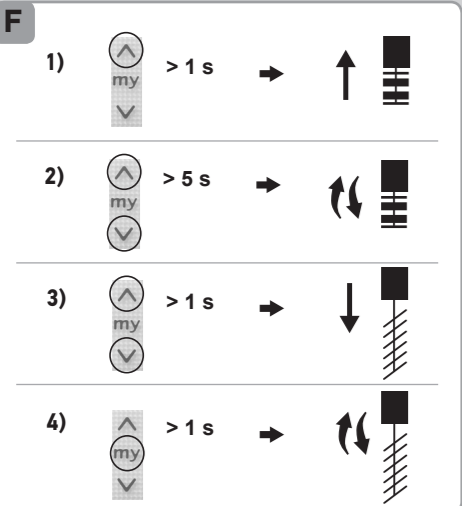
6. 1. Afmetingen en onderdelen (Figuur D)

Afmetingen: zie figuur

- Elektronische module
- Sierlijst
- Voedingsmodule

6. 2. Installatie (Figuur E)

- 1) Sluit de verbindingkabels aan en zet de voedingsmodule vast in de inbouwdoos.
- 2) Plaats de elektronische module met zijn sierlijst in de voedingsmodule. Schakel de spanning in



EN 7. Saving the linear travel (Figure F)

Using the separately available QuickCopy setting tool, settings may be copied between appliances or configured using free PC software.

This setting must always be carried out **AFTER** the motor's end limits have been set.

The travel time is the time required for a roller shutter, venetian blind or awning to perform a full movement from the upper end limit to the lower end limit.

- Using the button **^**, move the application to the upper end limit (open fully if the application is a window).
- Keep the **^** and **v** buttons simultaneously **pressed down for at least 5 s**. The application makes an up and down movement.
- Press buttons **^** and **v** briefly and simultaneously. The application lowers (closes completely if the application is a window).
- After the lower end limit is reached, press **my** (stop). The application makes an up and down movement.

8. Saving the angular travel for an external venetian blind (Figure G)

For your external venetian blind to operate optimally with the Smooove UNO io, the maximum angular travel must be set.

This is the total angle required for the external venetian blind to switch from the slats closed to the exterior position to the slats completely open position. The maximum opening of the slats is reached when the external venetian blind opens and the slats no longer rotate (the slats are in a horizontal position or closed towards the interior).

This procedure must be carried out **AFTER** the travel time has been set.

- Press the **v** button until the lower end limit is reached with the slats closed to the exterior.
- Keep the **^** and **v** buttons simultaneously **pressed down for at least 5 s**. The external venetian blind performs a short movement.
- Press the button **my**. The external venetian blind performs a short movement.
- Turn the slats from the closed position to fully open by pressing button **^** briefly but repeatedly.

Using button **my**, the tilting time can be controlled at any point.

9. Saving and deleting a transmitter (Figure H)

The saving procedure can only be carried out **within 30 s** of the appliance being switched on or **after having inserted the electronic module into the power supply module**.

9. 1. Io transmitter without feedback

Examples: Smooove (A/M) io, Situo io, Situo Variation io, Chronis io, etc.

- Press the PROG button of the Smooove UNO io until the LED lights up green.
- Press the transmitter's PROG button briefly. The application makes an up and down movement.

If the radio transmitter has already been saved, this procedure de-programs it.

9. 2. Io radio transmitter without feedback

Examples: Nina io, Nina Timer io, TaHoma connect, TaHoma Pad io, Connexoon...

- Press the PROG button of the Smooove UNO io until the LED lights up green.
- For appliances with feedback, follow the instructions on the screen.

10. Restoring the original configuration (Figure I)

The re-initialisation procedure can only be carried out **within 30 s** of the appliance being switched on or **after having inserted the electronic module into the power supply module**.

Press and hold down the PROG button for more than 7 s: after 2 s, the LED lights up permanently. After a further 5 s, the LED flashes.

The appliance is restored to its original configuration. All configurations and all the saved io saved equipment is removed from the io Smooove UNO memory.

11. Saving and removing the favourite position my

Prerequisite: the travel time should be accurately set (see the commissioning section).

11. 1. Saving the favourite position my

Position the product in the required position and stop it by briefly pressing the button **my**. Press button **my** again for at least 5 sec. The position is saved.

11. 2. Deleting the favourite position my

Position the product in position **my**. Press button **my** for at least 5 sec. The position has been deleted.

12. Technical data

Operating voltage:	230 V AC ~ 50/60 Hz
Output voltage:	230 V AC ~ 50/60 Hz
Maximum output current:	3 A/cos phi > 0.9
Motor travel time:	Max. 6 min.
Protection rating:	IP 20
Protection class:	II
Operating temperature:	0 °C to + 40 °C
Radio frequency:	868-870 MHz io homecontrol® bi-directional Tri-band.
Frequency band and maximum power used:	868.000 MHz - 868.600 MHz par <25 mW 868.700 MHz - 869.200 MHz par <25 mW 869.700 MHz - 870.000 MHz par <25 mW

Number of programmable io transmitters without feedback and sensors: up to 9.
Number of programmable io sensors: up to 3.

Do not dispose of this product with the household waste. Please take it to a collection point or an approved centre to ensure it is recycled correctly.

NL 7. Opslaan van de lineaire slag (Figuur F)

Dankzij het afzonderlijk verkrijgbare QuickCopy instelgereedschap kunnen de instellingen via een gratis pc-software worden geconfigureerd of tussen apparaten gekopieerd.

Deze instelling moet altijd **NA** de instelling van het eindpunt van de motor worden uitgevoerd.

De slagtijd is de vereiste tijd voor een rolluik, horizontale jaloezieën of terrasscherm voor een volledig traject van het bovenste tot het onderste eindpunt.

- Zet met de toets **^** de toepassing op de bovenste eindstop (helemaal openen als de toepassing een raam is).
- Druk de toetsen **^** en **v** **minstens 5 s tegelijk in**. De toepassing wordt geopend en gesloten.
- Druk opnieuw kort tegelijk op de toetsen **^** en **v**. De toepassing gaat omlaag (helemaal sluiten als de toepassing een raam is).
- Druk op **my** (stop) wanneer de onderste eindstop is bereikt. De toepassing wordt geopend en gesloten.

8. Opslaan van de hoekslag voor een draaibare zonwering (Figuur G)

De maximale slaghoek moet worden ingesteld om een optimale werking van uw draaibare zonwering met de Smooove UNO io mogelijk te maken.

Dit is de totale hoek die de draaibare zonwering nodig heeft om van de stand met naar buiten gesloten lamellen te gaan naar de stand met volledig geopende lamellen. De maximale opening van de lamellen is bereikt wanneer de draaibare zonwering opengaat en de lamellen niet meer draaien (de lamellen staan dan horizontaal of zijn naar binnen gesloten).

Deze bediening moet **NA** de instelling van de slagtijd worden uitgevoerd.

- Druk op de toets **v** tot de onderste eindstop is bereikt met naar buiten gesloten lamellen.
- Druk de toetsen **^** en **v** **minstens 5 s tegelijk in**. De draaibare zonwering beweegt heel even.
- Druk op de toets **my**. De draaibare zonwering beweegt heel even.
- Druk enkele keren kort op de toets **^** om de lamellen van de gesloten stand in de volledig open stand te draaien.

De draaitijd kan op elk gewenst moment worden gecontroleerd met de toets **my**.

Druk na het bereiken van het maximale draaibereik tegelijk op de toetsen **^** en **my** tot de draaibare zonwering even beweegt.

Als de draaibare zonwering bij een korte druk op de toets heel even beweegt, moet de starttijd van de motor met behulp van het QuickCopy instelgereedschap en de pc-software in de Smooove UNO io worden ingevoerd.

9. Opslaan en wissen van een zender (Figuur H)

De opslagprocedure kan alleen **binnen de 30 s** na het inschakelen van de spanning van het volledige apparaat of **na de installatie van de elektronische module in de voedingsmodule** worden uitgevoerd.

9. 1. io zender zonder feedback op de afstandsbediening

Voorbeelden: Smooove (A/M) io, Situo io, Situo Variation io, Chronis io...

- Druk op de PROG toets van de Smooove UNO io tot de led groen wordt.
- Druk kort op de PROG toets van de zender. De toepassing wordt geopend en gesloten.

Als de draadloze zender al opgeslagen was, verwijdert de beschreven procedure de zender.

9. 2. Draadloze io zender met feedback op de afstandsbediening

Voorbeelden: Nina io, Nina Timer io, TaHoma connect, TaHoma Pad io, Connexoon...

- Druk op de PROG toets van de Smooove UNO io tot de led groen wordt.
- Voor apparaten met feedback op de afstandsbediening, volg de instructies op het scherm.

10. Terug naar de oorspronkelijke configuratie (figuur I)

De opslagprocedure kan alleen **binnen de 30 s** na het inschakelen van de spanning van het volledige apparaat of **na de installatie van de elektronische module in de voedingsmodule** worden uitgevoerd.

Houd de PROG toets meer dan 7 s ingedrukt: na 2 s blijft de led branden. Na nog eens 5 s gaat de led knipperen.

De oorspronkelijke configuratie van het apparaat is weer ingesteld. Alle configuraties en alle opgeslagen io apparatuur is uit het geheugen van de Smooove UNO io gewist.

11. Opslaan en wissen van de favoriete positie my

Voorwaarde: de bewegingstijd moet precies zijn ingesteld (zie het hoofdstuk van de inbedrijfstelling).

11. 1. Opslaan van de favoriete positie my

Zet het product op de gewenste positie en stop het met een korte druk op de toets **my**. Druk gedurende ten minste 5 seconden opnieuw op de toets **my**.

De positie is nu geprogrammeerd.

11. 2. Wissen van de favoriete positie my

Zet het product op de positie **my**. Druk gedurende ten minste 5 seconden op de toets **my**. De positie wordt gewist.

12. Technische gegevens

Werkspanning:	230 V AC ~ 50 / 60 Hz
Uitgangsspanning:	230 V AC ~ 50 / 60 Hz
Maximale uitgangsstroom:	3 A / cos phi > 0,9
Werktijd van de motor:	max. 6 min.
Beschermingsgraad:	IP 20
Beschermingsklasse:	II
Bedrijfstemperatuur:	0 °C tot +40 °C

Radiofrequentie: 868-870 MHz io homecontrol® bidirectioneel tri-band.

Frequentieband en maximaal gebruikt vermogen: 868.000 MHz - 868.600 MHz ERP <25 mW
868.700 MHz - 869.200 MHz ERP <25 mW
869.700 MHz - 870.000 MHz ERP <25 mW

Aantal programmeerbare io zenders zonder feedback op de afstandsbediening en sensoren: max. 9.
Aantal programmeerbare io sensoren: max. 3.

Gooi het product niet weg met het huishoudelijk afval. Let er op dat u het bij een inzamelpunt of depot inlevert zodat het gerecycleerd kan worden.