

Instructions d'installation et d'utilisation de

FITO PROFI-LINE 230V AC DÉTECTEUR DE FUMÉE SANS FIL INTERCONNECTABLES AVEC PILE DE SECOURS

Model: FIT-230RF & FIT-230RFL



 0086	EN14604:2005/AC 2008	
	Caractéristiques essentielles:	Performances:
Fito Products BV De Langkamp 12a 3961 MS Wijk bij Duurstede Pays-Bas 15 2797-CPR-638573 Le détecteur de fumée optique est optimal pour une utilisation domestique et avertit en cas de formation de fumée ou de début d'incendie	Conditions nominales de déclenchement, Sensibilité, délai de réponse (temps de réponse) et performances dans des conditions de feu.	conforme
	Fiabilité opérationnelle	conforme
	Tolérance de la tension d'alimentation	conforme
	Durabilité de la fiabilité opérationnelle et du délai de réponse; résistance à la température	conforme
	Durabilité de la fiabilité opérationnelle; résistance à la vibration	conforme
	Durabilité de la fiabilité opérationnelle; résistance à l'humidité conforme	conforme
Durabilité de la fiabilité opérationnelle; résistance à la corrosion	conforme	
Durabilité de la fiabilité opérationnelle; stabilité électrique	conforme	

CONSERVEZ CE MODE D'EMPLOI !

Ce mode d'emploi contient des informations importantes pour une installation et une utilisation correctes de votre détecteur de fumée. Lisez attentivement ces informations et conservez-les pour une consultation future.

INFORMATIONS IMPORTANTES

En cas d'utilisation correcte, vous avez plus de temps pour évacuer. Tout détecteur de fumée installé correctement permet de gagner du temps.

- 230V alimenté détecteur de fumée avec un pile de secours pour une utilisation domestique.
- Le détecteur avertit en cas de formation de fumée ou début d'incendie. Pour les spécifications du détecteur, lisez attentivement le paragraphe «Fonction et signification des signaux lumineux et sonores».
- CONSERVEZ CES MODE D'EMPLOI dans un endroit sûr et facile à atteindre, par exemple dans le boîtier du compteur!
- Un détecteur de fumée ne permet pas de prévenir un incendie.
- Installez le détecteur de fumée au bon endroit, si possible au centre du plafond.
- Tenez le détecteur de fumée à l'écart d'enfants.
- Tester l'appareil chaque mois et après une période d'absence.
- **AVERTISSEMENT : Ne l'essayez jamais avec du feu**
- Aspirez régulièrement le détecteur (1 fois par mois) avec la brosse souple de

l'aspirateur. Vous pouvez nettoyer le détecteur de fumée avec un chiffon légèrement humide.

- Lorsque le détecteur émet un bip toutes les 40 secondes, la pile est presque vide et vous devez remplacer la pile. Appuyez sur le bouton de test pour désactiver ce signal pendant 10 heures.
- Les détecteurs de fumée ont une durée de vie de 10 ans.
- Une fausse alarme peut être arrêtée en appuyant sur le bouton de test et de silence.
- Vous pouvez réduire la sensibilité de votre détecteur de fumée FIT-230RF et FIT-230RFL pendant 10 minutes en appuyant sur le bouton de test. Cependant, lorsque la production de fumée devient trop grande, le détecteur donne quand même l'alarme.

REMARQUES IMPORTANTES EN CAS D'ALARME INCENDIE:

- Prévoyez DEUX voies d'évacuation et répétez-les avec tous les membres de votre famille
 - Convenez d'un lieu où tout le monde se rassemblera en cas d'incendie.
- En cas d'incendie:**
- Quittez immédiatement l'immeuble avec tous les membres de votre famille, rassemblez-vous à un endroit convenu au préalable.
 - Contrôlez si tout le monde est bien présent.
 - Fermez toutes les portes derrière vous et n'ouvrez jamais une porte chaude. Dans ce cas, optez pour un autre itinéraire.
 - En cas de production importante de fumée, sortez en rampant le plus près possible du sol
 - Respirez à travers un chiffon (humide), sinon, retenez le plus possible votre respiration. La plupart des décès et blessures sont dus à une intoxication par la fumée, et pas au feu.
 - Appelez les pompiers de l'extérieur ou chez les voisins.
 - Ne retournez jamais dans une habitation en feu.

SPECIFICATIONS

Alimentation:	220 - 240V AC - 50-60Hz avec un 9V pile de secours
Pile de secours FIT-230RF:	9V DC Alkaline (Gold Peak 1604A, Energizer 522, Duracell MN1604)
Durée de vie:	En cas de panne de courant 1 an dans conditions normales.
Pile de secours FIT-230RFL:	9V DC Lithium 10 ans pile Type: U9VLJP
Durée de vie:	En cas de panne de courant 3-4 ans dans conditions normales.
Utilisation:	< 10 µA continue - < 40 mA en alarme
AC indicateur d'alimentation:	témoin LED vert visible sur le détecteur
Batterie indicateur d'alimentation:	témoin LED rouge qui clignote 1 fois par minute
Fréquence émission et réception:	868.52 Mhz
Mode de modulation numérique:	GFSK
Distance récepteur/émetteur:	Plus de 80 m en champ libre
Débit d'envoi de données:	50Kbps
Combinaisons de codes:	16 combinaisons
Inter connectabilité sans fil:	jusqu'à 20 unités
Température d'utilisation:	0°C tot + 40°C
Taux d'humidité:	10% - 90%.
Sensibilité:	Selon EN14604
Valeur d'alarme:	>85dB à 3 mètres
Bouton silence:	Suppression d'alarme disponible
Certification:	BS EN14604, CE15

POSE DU DETECTEUR DE FUMEE

Endroits recommandés:

- **Protection minimale:**
Tous les pièces, comme des chambres à coucher, les salles de séjours, le bureau et autre séjours de ce genre et dans les couloirs et voies d'évacuation.
- **Protection maximale:**
Détecteur de fumée dans toutes les pièces (sauf salles de bains, cuisines, garages, etc.)
Dans des salles de bains, cuisines, chaufferies, buanderies, etc., des détecteurs de chaleur peuvent être posés à moins de 5 m d'un foyer potentiel d'incendie.

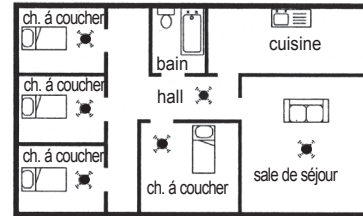


figure 1

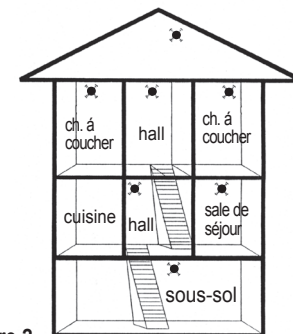


figure 2

- Posez le détecteur de fumée de préférence au centre du plafond, à 50 cm au moins du mur.
- Avec des toits inclinés, posez le détecteur contre le plafond incliné, à 90 cm au moins mesurés à la verticale du faite du toit.
- Voir protection minimale et maximale (figures 1 et 2).
- Veillez à ce que le détecteur soit toujours accessible à des fins de test et de nettoyage.

NE MONTEZ JAMAIS UN DÉTECTEUR AUX ENDROITS SUIVANTS:

- Salles de bains, cuisines, douches, garages, etc. Endroits où un détecteur de fumée peut se déclencher inutilement par la condensation, la fumée ou des gaz normaux. Montez un détecteur de fumée à 5 mètres au moins de telles sources de fumée.
- Endroits où la température peut être supérieure à 40°C et inférieure à 0°C, dont souppente, foyer ouvert, etc.
- A proximité (à côté de) d'objets décoratifs, de portes, d'armoires électriques, de lampes, d'accessoires, de fenêtres, ventilateurs muraux, etc. qui peuvent empêcher la fumée d'atteindre le détecteur. A 50 cm au moins de distance.
- Des surfaces habituellement plus chaudes ou plus froides que le reste de la pièce. Des différences thermiques peuvent empêcher la fumée d'atteindre le détecteur.
- A côté ou juste au-dessus de chauffages.
- A des endroits très hauts ou difficiles d'accès, où il devient difficile d'accéder au détecteur pour le tester ou le nettoyer.
- Endroits très poussiéreux et sales. L'accumulation de poussière empêche la fumée d'atteindre la chambre de fumée et peut provoquer une fausse alarme au fil du temps.
- A moins de 1 mètre de variateur de lumière et de câblage. Certains variateur de lumière peuvent provoquer une panne du détecteur.
- A moins de 1,5 mètre de lampes fluorescentes. Des impulsions électriques peuvent nuire au fonctionnement du détecteur.
- A l'extérieur et dans des pièces avec beaucoup d'insectes. De petits insectes dans la chambre de détection du détecteur peuvent perturber le fonctionnement du détecteur.

Ce détecteur est conçu pour un montage permanent avec alimentation par la barrette de raccordement intégrée. La plaque (de montage) de base peut être vissée directement sur un boîtier d'encastrement standard unique au plafond. Le détecteur requiert une alimentation de 50mA. Le détecteur ne peut être exposé à l'humidité ou à une fuite.

Des informations importantes figurent sur le dessous du détecteur.

RECOMMANDATION: Le FIT-230RF et FIT-230RFL permet déjà de monter la plaque de base et le branchement électrique pendant la construction. A un stade ultérieur, après avoir éliminé toute poussière et toute saleté, le détecteur peut être vissé sur la plaque de base. Le détecteur ne peut être branché en cas de test du câblage électrique avec des hautes tensions.

ATTENTION: Pendant des travaux de rénovation ou de transformation, enlevez provisoirement le détecteur de fumée. Une fois les travaux terminés, aspirez le détecteur de fumée avec la brosse souple de l'aspirateur, remettez-le en place, puis essayez-le toujours avec le bouton de test.

L'INSTALLATION

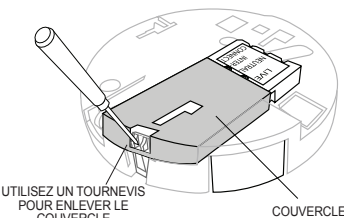
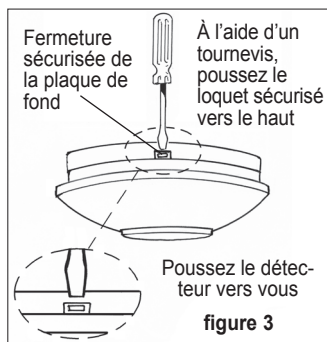
ATTENTION: Le détecteur 230 volts doit être installé par un installateur agréé selon les directives du Décret sur la construction. Une installation incorrecte peut exposer l'utilisateur à un choc électrique ou peut ne pas fonctionner en cas d'incendie.

ATTENTION: Le détecteur doit être branché en continu sur 230 volts. En outre, aucun interrupteur ne peut être branché sur le circuit ; cela peut débrancher le détecteur.

1. Placez les batteries dans les détecteurs de fumée
2. Faites glisser les détecteurs de fumée sur la plaque de base
3. Appuyez sur le bouton sur le côté du plaque de base sur l'un des détecteurs de fumée, jusqu'à ce que le voyant LED rouge s'allume. Ce détecteur de fumée a maintenant généré un code de connexion unique.
4. Appuyez ensuite brièvement sur le bouton sur le côté de la plaque de base des autres détecteurs deux fois. La LED rouge clignotera pour indiquer que le code de liaison choisi par le premier détecteur a été installé.
5. Répétez cette opération sur tous les détecteurs de fumée à connecter.
6. Appuyez ensuite sur le bouton sur le côté de la plaque de base du premier détecteur pour terminer la procédure de couplage.
7. Testez l'appariement en appuyant sur le bouton de test de l'un des détecteurs de fumée jusqu'à ce que tous les détecteurs de fumée se mettent en alarme.

Voix le vidéo d'instructions sur notre site Internet: www.fito.eu

7. Choisissez un emplacement qui remplit toutes les conditions ci-dessus.
8. Débranchez l'alimentation du groupe auquel vous souhaitez connecter le détecteur.
9. Retirez la plaque de base du détecteur de fumée (voir figure 3).
10. Retirez le couvercle

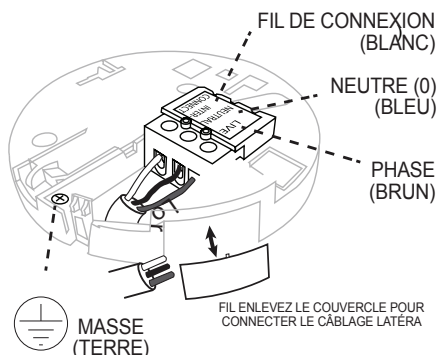


11. Visser la plaque de base au plafond (par exemple sur le boîtier central). Assurez-vous que la plaque de base est bien serrée contre le plafond afin qu'il n'y ait pas de circulation d'air au-dessus du détecteur qui pourrait empêcher la détection de fumée. Si l'ouverture est trop grande, elle doit être scellée avec du mastic.
12. Le câblage doit être connecté à la plaque de base comme suit:

L (Live) (Sous tension)
Phase – brancher sur le câblage brun.

N (Neutral): Neutre
– brancher sur le câblage bleu.

IC (Interconnecte):
Câble d'accouplement distinct (utilisez du câble de montage massif de min. 1,5 mm).



Si vous ne liez pas le détecteur, ne connectez rien au IC (Interconnecte). La commutation de la phase et du fil neutre endommagera les détecteurs connectés!

N'utilisez pas la connexion de terre pour relier les détecteurs.

Remarque: le détecteur n'a pas besoin d'être mis à la terre. Une connexion à la terre est indiquée sur le bornier.

13. Une fois le câblage terminé, fermez le couvercle du bornier intégré.

14. Vérifiez que la batterie est connectée au détecteur en appuyant sur le bouton de test, puis faites doucement glisser le détecteur sur la plaque de base.

Attention: N'essayez pas de retirer le détecteur sans ouvrir le clip de sécurité (figure 3).

L'INTERCONNEXION DE DÉTECTEURS DE FUMÉE

Inter connectabilité sans fil: jusqu'à 20 détecteurs de fumée peuvent être interconnectés sans fil, avec une distance maximale de 80 mètres en champ libre.

Tous les détecteurs doivent être dotés du même code.

- Les systèmes composés de plus de 3 ou 4 détecteurs doivent être soigneusement disposés pour assurer qu'il n'y ait pas de fausse alarme, notamment suite à la fumée de cuisson ou aux tests hebdomadaires.
- Les détecteurs doivent être contrôlés et nettoyés régulièrement.
- Une personne doit être disponible pour pouvoir couper rapidement le détecteur dont le témoin rouge clignote en cas de fausse alarme, pour éviter le déclenchement de tous les autres détecteurs.

AVERTISSEMENT: N'interconnectez pas l'un de ces détecteurs avec un modèle d'un autre fabricant. Sinon, vous courez le risque d'un choc électrique ou d'un incendie en raison d'une détection incorrecte.

Les détecteurs interconnectés doivent se trouver dans la même habitation. En cas d'interconnexion entre différents bâtiments, il se peut que tout le monde ne soit pas au courant des tests effectués ou du fait qu'il s'agit d'une fausse alarme (par exemple suite à la fumée de cuisson, etc.).

CONTRÔLE DE FONCTIONNEMENT

Après l'installation et chaque mois, contrôlez tous vos détecteurs de fumée, même après une absence prolongée, comme des vacances, etc.

- Vérifiez si la LED verte pour 230V est allumée. (S'il n'est pas allumé, contrôlez s'il est sous tension, si le câblage est bien branché, etc.)
- Contrôlez si le témoin rouge clignote environ chaque minute. Si ce n'est pas le cas, vous devez remplacer la batterie.
- Appuyez pendant environ 3 secondes pour un détecteur unique et jusqu'à 20 secondes pour un détecteur interconnecté sans fil sur le bouton de test pour tester la chambre à fumée, les pièces électroniques et la sirène. Une alarme bruyante retentit à présent (le niveau sonore minimal est de 85 dB à 3 mètres de distance). Lorsque la sirène retentit, un témoin rouge clignote rapidement pendant ce test. En appuyant sur le bouton de test, vous simulez l'effet de la fumée en cas d'incendie. Il s'agit du meilleur moyen de tester si votre détecteur de fumée fonctionne correctement.

ATTENTION: Avec des détecteurs interconnectés, le témoin rouge clignotera uniquement sur le détecteur testé. Cependant, tous les autres détecteurs déclencheront leur alarme. Répétez le test séparément sur chaque détecteur.

REPLACEMENT DE LA BATTERIE

- Coupez le courant.
- Enlevez le détecteur de la plaque de base (figure 3).
- Enlevez la batterie.
- Aspirez le détecteur avec une brosse souple de l'aspirateur.
- Placez une nouvelle batterie dans le détecteur (Notez les polarités le + et le -).
- Testez le détecteur, voir **CONTRÔLE DE FONCTIONNEMENT**.
- Remettez le détecteur en place sur la plaque de base.

FONCTION ET SIGNIFICATION DES SIGNAUX LUMINEUX ET SONORES:

SITUATION NORMALE: La lumière LED verte brûle pour indiquer que l'alarme est alimentée. Le témoin LED rouge s'allume 1 fois par minute.

ALARME: En cas de détection de fumée, le détecteur fait retentir une puissante alarme à impulsions et le témoin LED rouge clignote en continu jusqu'à la disparition de la fumée. Les détecteurs liés donneront également l'alarme pulsée forte, mais le voyant LED rouge ne clignotera pas en continu.

SIGNAL BATTERIE VIDE: Un bip toutes les minutes signifie que la batterie est presque vide et que la batterie doit être remplacée. Ce signal retentit pendant 30 jours. Appuyez brièvement sur le bouton de test pour arrêter ce signal pendant 10 heures. Les autres détecteurs liés émettent 3 bips par heure.

RÉSOLUTION DES PROBLÈMES

Le détecteur de fumée peut être activé par le courant, la vapeur, la condensation, la poussière, la fumée et les petits insectes. Évitez ces situations. Voir le paragraphe : Ne montez jamais un détecteur aux endroits suivants.

Lorsqu'un détecteur donne régulièrement une fausse alarme, il peut être nécessaire de le fixer à un autre endroit.

Des informations complémentaires sont disponibles sur: www.fito.eu tab FAQ. Si le détecteur ne fonctionne pas correctement, veuillez contacter votre fabricant ou Fito Products BV.

FAUSSE ALARME

Appuyez sur le bouton de test pour arrêter l'alarme (voir bouton de test et de pause)

BOUTON DE TEST ET DE PAUSE

Votre détecteur est équipé d'un bouton de pause. Il s'agit du même bouton que le bouton de test. Maintenez le bouton de test/pause enfoncé pendant 3 secondes. Votre détecteur de fumée se met alors pendant 10 minutes dans ce que l'on appelle une position moins sensible. Le témoin LED rouge clignote toutes les 10 secondes pour indiquer que le bouton de silence est activé.

En cas de production importante ou croissante de fumée, l'alarme du détecteur se déclenche quand même.

ENTRETIEN

- Le détecteur ne peut jamais entrer en contact avec des matières liquides.
- Aspirez régulièrement le détecteur (1 fois par mois) avec la brosse souple de l'aspirateur. Vous pouvez nettoyer le détecteur de fumée avec un chiffon légèrement humide.
- Des réparations doivent être réalisées par le fabricant.
- Coupez toujours le courant en enlevant le détecteur du pied.

AVERTISSEMENT: Ne peignez jamais le détecteur et ne collez jamais de ruban adhésif dessus.

RESTRICTIONS DU DÉTECTEUR DE FUMÉE

Des autorités indépendantes ont déterminé qu'environ 45% des détecteurs de fumée montés dans les maisons sont inopérants ; à savoir dans les situations suivantes:

- Si la batterie n'a pas fonctionné ou a été retirée. Par conséquent, testez-le régulièrement.
- Si la fumée ne peut pas atteindre le détecteur en cas d'incendie, l'appareil ne fonctionnera pas. Par exemple, en cas d'incendie à un autre étage sans détecteur de fumée, à huis clos, dans une cheminée ou si la fumée est expulsée du détecteur. Par conséquent, il est recommandé d'installer des détecteurs de fumée dans chaque pièce. Au moins à chaque étage.
- Lorsque l'alarme n'est pas entendue. Une personne peut ne pas être réveillée par l'alarme en cas de consommation excessive d'alcool et/ou de drogues.
- Certains incendies ne sont pas toujours détectés à temps par le détecteur, par exemple lorsqu'une personne fume dans son lit, si cette chambre n'est pas équipée d'un détecteur de fumée. En cas de fuite de gaz, de fortes explosions, de stockage incorrect de produits explosifs et de liquides inflammables (essence, peinture, alcool à brûler, etc.), pannes électriques, acides, enfants qui jouent avec des allumettes (feu).
- Les détecteurs de fumée ont une durée de vie de 10 ans.

GARANTIE DU PRODUIT

Lorsqu'il est correctement utilisé et entretenu, le fabricant garantit ce produit contre les défauts de matériaux et / ou de fabrication pendant une période de 3 ans, à l'exclusion de la batterie de secours, à compter de la date d'achat d'origine par le consommateur. Les dommages causés par un entretien inadéquat, des accidents ou une mauvaise utilisation sont exclus. Si le produit est défectueux pendant la période spécifiée, il sera remplacé ou réparé gratuitement. N'essayez pas de réparer ou de fabriquer le produit vous-même, car cela invaliderait la garantie.

DoP (Declaration of Performance)

Vous pouvez trouver le DoP du FIT-230RF et FIT-230RFL sur notre site www.fito.eu

INSTRUCTION D'ÉLIMINATION

Ne jetez pas votre ancienne batterie et votre détecteur de fumée à la poubelle, déposez-les dans un point de collecte des petits déchets ménagers de votre région.

Le détecteur de fumée doit être remplacé après la date de remplacement, y compris la plaque de base, indiquée sur l'autocollant.



Importeur:

Fito Products B.V.
De Langkamp 12a
3961 MS Wijk bij Duurstede
Nederland. www.fito.eu